



Ghidul

Solicitantului

Programul Operațional Asistență Tehnică 2014 - 2020



SEPTEMBRIE 2015



Autoritatea de Management pentru POAT 2014 - 2020

CUPRINS

SECȚIUNEA I – INFORMAȚII GENERALE	3
I.1. PROGRAMUL OPERAȚIONAL ASISTENȚĂ TEHNICĂ (POAT).....	3
I.2. SCOPUL GHIDULUI	5
I.3. CALENDARUL DE PRIMIRE A PROIECTELOR ȘI BUGETUL ALOCAT PROGRAMULUI.....	5
SECȚIUNEA II – eligibilitatea SOLICITANȚILOR, ACTIVITĂȚILOR ȘI CHELTUIELILOR....	7
II.1. TIPURILE DE SOLICITANȚI ELIGIBILI.....	7
II.2. ELIGIBILITATEA SOLICITANȚILOR ȘI ACTIVITĂȚILOR PE FIECARE TIP DE ACȚIUNE	8
II.3. ELIGIBILITATEA CHELTUIELILOR.....	22
SECȚIUNEA III – Planificarea anuală a proiectelor	26
SECȚIUNEA IV – depunerea cererii de finanțare.....	28
SECȚIUNEA V – Verificarea cererii de finanțare și aprobarea PROIECTELOR FINANȚATE din POAT.....	33
SECȚIUNEA VI - CONTRACTAREA PROIECTELOR	39
Listă anexe	42

I.1. PROGRAMUL OPERAȚIONAL ASISTENȚĂ TEHNICĂ (POAT)

Programul Operațional Asistență Tehnică 2014 – 2020 (POAT) aprobat prin Decizia CE nr. C(2014) 10221 din data 18.12.2014 reprezintă un document strategic care contribuie la strategia Uniunii Europene pentru o creștere inteligentă, durabilă și favorabilă incluziunii, fiind unul din cele 8 programe operaționale prevăzute în Acordul de Parteneriat 2014 – 2020.

Obiectivul POAT 2014 – 2020 este de a asigura sprijinul necesar implementării eficiente și transparente a fondurilor ESI alocate României în cadrul Politicii de Coeziune a UE.

POAT va acorda sprijin orizontal, similar celui asigurat de în cadrul financiar 2007-2013 prin programul anterior, precum și asistența tehnică pentru PO Competitivitate și PO Infrastructură Mare 2014-2020, programe care nu au axă prioritară proprie de asistență tehnică. Programul este împărțit în axe prioritare, obiective specifice și acțiuni.

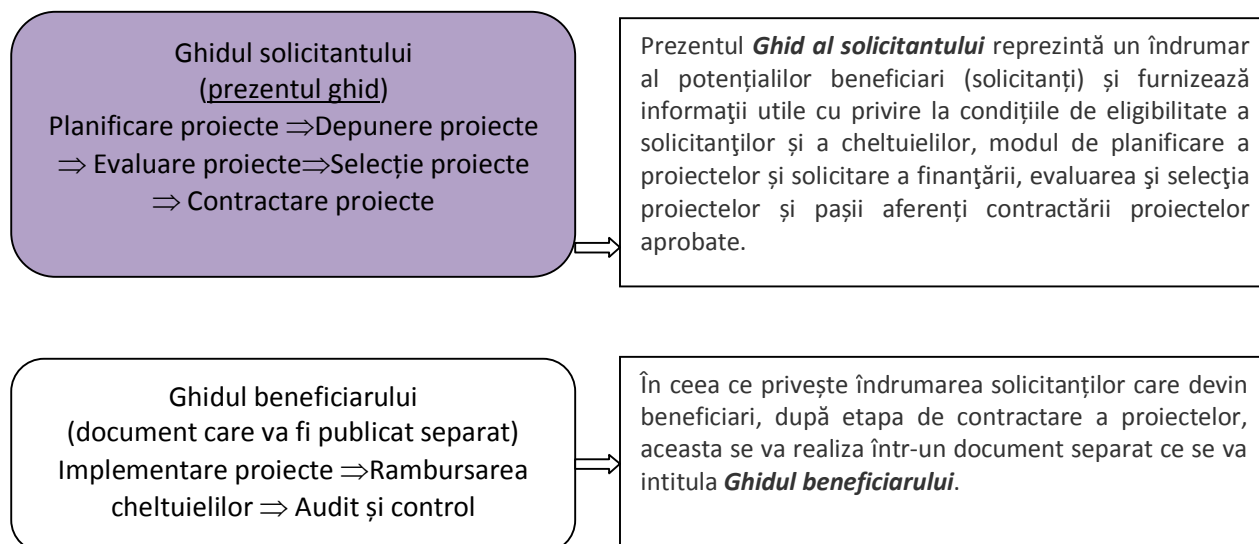
Axă prioritară	Obiectiv specific	Rezultat	Acțiune
Axa Prioritară 1 - Întărirea capacității beneficiarilor de a pregăti și implementa proiecte finanțate din FESI și diseminarea informațiilor privind aceste fonduri	Obiectivul specific 1.1 - Întărirea capacității beneficiarilor de proiecte finanțate din FESI de a pregăti și implementa proiecte	Eficacitate sporită în pregătirea și implementarea proiectelor	Acțiunea 1.1.1. Instruire orizontală pentru potențialii beneficiari și beneficiarii FESI și instruire specifică pentru beneficiarii POAT, POIM și POC
			Acțiunea 1.1.2. Asistență orizontală pentru beneficiarii FESI și asistență specifică pentru beneficiarii POAT, POIM și POC
	Obiectivul specific 1.2 - Asigurarea transparenței și credibilității FESI și a rolului Politicii de Coeziune a UE	Nivel ridicat de conștientizare cu privire la proiecte co-finanțate de UE	Acțiunea 1.2.1. Activități de diseminare a informațiilor și de informare și publicitate cu privire la FESI și la POAT, POIM și POC
			Acțiunea 1.2.2. Activități destinate dezvoltării culturii parteneriale pentru coordonarea și gestionarea FESI
Axa Prioritară 2 - Sprijin pentru coordonarea, gestionarea și	Obiectivul specific 2.1 - Îmbunătățirea cadrului de reglementare, strategic și procedural	Cadrul de reglementare, strategic și procedural	Acțiunea 2.1.1. Activități pentru îmbunătățirea cadrului și condițiilor pentru coordonarea și controlul FESI

Axă prioritară	Obiectiv specific	Rezultat	Acțiune
controlul FESI	pentru coordonarea și implementarea FESI	îmbunătățit pentru coordonarea și implementarea FESI	și pentru gestionarea POAT, POIM și POC Acțiunea 2.1.2 Evaluare la nivelul AP, POAT, POIM și POC și activități destinate creșterii culturii de evaluare pentru FESI
	Obiectivul specific 2.2 Dezvoltarea și menținerea unui sistem informatic funcțional și eficient pentru FSC, precum și întărirea capacității utilizatorilor săi	Sistem informatic integrat funcțional, care generează date corecte și în timp util, pentru realizarea unui management corect și eficient al programelor operaționale	Acțiunea 2.2.1 Activități pentru dezvoltarea, îmbunătățirea și mentenanța SMIS2014+, MYSMIS2014 și a altor aplicații conexe acestora, precum și a rețelei digitale și pentru sprijinirea unității centrale SMIS2014+, a rețelei de coordonatori și instruirea utilizatorilor acestor sisteme informatice
Axa Prioritară 3 - Creșterea eficienței și eficacității resurselor umane implicate în sistemul de coordonare, gestionare și control al FESI în România	Obiectivul specific 3.1 Dezvoltarea unei politici îmbunătățite a managementului resurselor umane care să asigure stabilitatea, calificarea și motivarea adecvată a personalului care lucrează în cadrul sistemului de coordonare, gestionare și control al FESI	Personal motivat, responsabilizat, stabil și înalt calificat în sistemul de coordonare, gestionare și control al FESI	Acțiunea 3.1.1. Implementarea unei politici orizontale de resurse umane și a dezvoltării capacității manageriale pentru sistemul de coordonare, gestionare și control al FESI
			Acțiunea 3.1.2. Asigurarea resurselor financiare pentru remunerarea personalului din sistemul de coordonare și control al FESI și din sistemul de management al POAT, POIM și POC

Textul integral al Programului Operațional Asistență Tehnică 2014-2020 este disponibil la adresa www.poaat.ro sau prin intermediul portalului fondurilor europene www.fonduri-ue.ro.

Autoritatea de Management pentru POAT este Direcție Generală în cadrul Ministerului Fondurilor Europene, desemnată să îndeplinească acest rol prin HG nr. 43/2013, privind organizarea și funcționarea Ministerului Fondurilor Europene, cu modificările și completările ulterioare (bd. Ion Mihalache, nr. 17-19, sector 1, București).

I.2. SCOPUL GHIDULUI



Solicitanții sunt încurajați să citească cu atenție prevederile cuprinse în prezentul **Ghid al solicitantului** și în anexele sale, disponibile prin intermediul portalului fondurilor europene www.fonduri-ue.ro.

În cazul în care, după parcurgerea prezentului document aveți întrebări legate de pregătirea și completarea fișei (propunerii) de proiect și/sau a cererii de finanțare, le puteți adresa AM POAT la adresa de e-mail helpdesk.poat@fonduri-ue.ro sau la tel. 0372.838.854, fax 0372.838.502.

În situația în care pe parcursul sesiunii de proiecte intervin modificări ale cadrului legal ori alte modificări de natură a afecta regulile și condițiile de finanțare stabilite prin prezentul Ghid, Autoritatea de Management își rezervă dreptul de a aduce completări sau modificări ale conținutului acestuia. Astfel, vă recomandăm să consultați periodic secțiunea POAT din cadrul portalului fondurilor europene www.fonduri-ue.ro pentru orice modificări aduse prezentului ghid sau orice alte informații de interes.

I.3. CALENDARUL DE PRIMIRE A PROIECTELOR ȘI BUGETUL ALOCAT PROGRAMULUI

Data lansării cererii de propuneri de proiecte: data publicării în Monitorul Oficial a Ordinului ministrului fondurilor europene privind aprobarea Ghidului Solicitantului POAT 2014-2020.

Data limită de depunere a cererilor de finanțare: iunie 2023.

- ✓ Cererile de finanțare se depun continuu până ce întreaga alocare financiară va fi epuizată.
- ✓ Cererile de finanțare se evaluează în ordinea înregistrării lor.

Termenul limită pentru implementarea proiectelor: decembrie 2023.

Bugetul total al programului este **251.214.020 Euro**, împărțit astfel:

- 212.765.958,00 Euro contribuție UE;
- 38.448.062,00 Euro contribuție de la Bugetul de Stat.



ETAPELE NECESARE ACCESĂRII FINANȚĂRII DIN POAT

Etapa I: Planificarea anuală a proiectelor

Pentru abordarea coerentă a intervențiilor și asigurarea nevoilor prioritare de asistență tehnică din POAT, **conform mecanismului de aprobare a proiectelor finanțate din POAT 2014-2020 aprobat de CM POAT la reuniune din data de 26 februarie 2015**, va fi stabilit un Plan anual de proiecte ce pot fi primite la finanțare din POAT.

În vederea stabilirii Planului anual de proiecte este necesară parcurgerea următorilor pași:

Pasul 1:	Solicitarea anuală a propunerilor (fișelor) de proiecte pentru anul următor
Pasul 2:	Depunerea anuală a propunerilor (fișelor) de proiecte pentru anul următor
Pasul 3:	Realizarea unei analize și a unei prioritizări a propunerilor primite și elaborarea Planului de proiecte pentru anul următor
Pasul 4:	Stabilirea Planului de proiecte pentru anul următor, în urma consultării CM POAT

Detaliile privind această etapă sunt prezentate în cadrul Secțiunii III.

Etapa II: Depunerea cererii de finanțare*

Pentru propunerile incluse în Planul anual de proiecte, în vederea accesării fondurilor POAT, solicitanții trebuie să parcurgă următorii pași:

Pasul 5:	Pregătirea și completarea cererii de finanțare
Pasul 6:	Transmiterea cererii de finanțare

* În mod excepțional și numai cu o justificare adecvată, pot fi primite propuneri de proiecte care nu au fost incluse în planul anual, urmând ca AM POAT să procedeze la consultarea membrilor CM POAT prin procedură scrisă privind includerea propunerii în planul anual de proiecte ce pot fi finanțate din POAT.

Detaliile privind această etapă sunt prezentate în cadrul Secțiunii IV.

Etapa III: Verificarea cererii de finanțare și aprobarea fondurilor din POAT

Cererile de finanțare depuse vor parcurge următorii pași:

Pasul 7:	Verificarea conformității administrative și eligibilității cererii de finanțare
Pasul 8:	Evaluarea tehnică și financiară a proiectului
Pasul 9:	Depunerea și soluționarea eventualelor contestații

Detaliile privind această etapă sunt prezentate în cadrul Secțiunii V.



Pentru a fi eligibil, proiectul trebuie:

- ✓ Să fie depus de către unul dintre solicitanții eligibili conform pct. II.2 din prezentul ghid
- ✓ Să fie inclus în Planul de proiecte aferent anului în care se depune, aprobat în urma consultării Comitetului de Monitorizare pentru POAT.
- ✓ Să se încadreze într-o acțiune POAT conform pct.II.2 din prezentul ghid
- ✓ Să aibă o dimensiune orizontală (adresează nevoi privind coordonarea sau controlul FESI sau cu impact asupra FESI) sau specifică POAT, POIM sau POC
- ✓ Să fie implementat în intervalul de timp ianuarie 2014 - decembrie 2023
- ✓ Să nu fi fost/nu fie finanțat din alte resurse publice nerambursabile
- ✓ Să nu fie încheiat în mod fizic sau implementat integral înainte de depunerea cererii de finanțare la autoritatea de management, indiferent dacă toate plățile aferente au fost sau nu efectuate de către beneficiar (art. 65, alin (6) din Reg. 1303/2013)
- ✓ Activitățile din proiectul propus spre finanțare demarate anterior depunerii cererii de finanțare să fi fost derulate cu respectarea prevederilor legislației aplicabile (art.125, alin 3, lit. (e) din Reg. CE nr. 1303/2013)
- ✓ Să fie implementat în conformitate cu politicile UE și naționale, în special achiziții publice, informare și publicitate, dezvoltare durabilă și egalitate de șanse
- ✓ În cazul acțiunilor destinate formării, să se adreseze unui grup țintă relevant pentru acțiunea respectivă, așa cum este descrisă în pct. II.2 din prezentul ghid
- ✓ În cazul proiectelor din cadrul acțiunii 2.1.1 destinate achiziției de echipamente pentru structurile responsabile de coordonarea, gestionarea și controlul FESI, acestea să fie compatibile cu SMIS 2014+

II.1. TIPURILE DE SOLICITANȚI ELIGIBILI

POAT este un program destinat în principal sprijinirii sistemului de coordonare, gestionare și control al fondurilor ESI și acțiunilor dedicate întăririi capacității beneficiarilor acestor fonduri. În plus, POAT va asigura asistența tehnică pentru gestionarea POIM și POC, programe operaționale care nu au axe proprii de asistență tehnică.

Prin urmare, beneficiarii acestui program sunt în număr limitat, respectiv:

- ✓ instituțiile implicate în coordonarea, gestionarea și controlul fondurilor ESI (Ministerul Fondurilor Europene, Autoritățile de Management, Organismele Intermediare, Autoritatea de Certificare și Plată, Autoritatea de Audit, Departamentul pentru Luptă Antifraudă)
- ✓ anumite instituții care sprijină sistemul de coordonare, gestionare și control al fondurilor ESI (Agenția Națională a Funcționarilor Publici, Agenția Națională pentru Achiziții Publice, Ministerul Mediului, Apelor și Pădurilor, Consiliul Național pentru Soluționarea Contestațiilor, Serviciul de Telecomunicații Speciale)

- ✓ beneficiarii care gestionează un număr mare de proiecte (portofolii de proiecte) finanțate POIM și POC (Ministerul Mediului, Apelor și Pădurilor, Ministerul Afacerilor Interne, Ministerul pentru Societatea Informațională)¹
- ✓ structuri care sprijină implementarea investițiilor teritoriale integrate (ADI ITI Delta Dunării)

Detalii privind eligibilitatea beneficiarilor pe fiecare Axă prioritară/Obiectiv specific/Acțiune se găsesc la punctul II.2 de mai jos.

II.2. ELIGIBILITATEA SOLICITANȚILOR ȘI ACTIVITĂȚILOR PE FIECARE TIP DE ACȚIUNE

Pentru perioada 2014-2020, POAT este împărțit în axe prioritare, obiective specifice și acțiuni.

În continuare este prezentată **eligibilitatea solicitanților și activităților pe fiecare Acțiune** din cadrul Axelor prioritare și obiectivelor specifice.

AXA PRIORITARĂ 1: Întărirea capacității beneficiarilor de a pregăti și implementa proiecte finanțate din fondurile ESI și diseminarea informațiilor privind aceste fonduri

Obiectivul specific 1.1: Întărirea capacității beneficiarilor de proiecte finanțate din fondurile ESI de a pregăti și de a implementa proiecte mature

Acțiunea 1.1.1: Instruire orizontală pentru potențialii beneficiari și beneficiarii fondurile ESI și instruire specifică pentru beneficiarii POAT, POIM ȘI POC

Solicitanți eligibili

- MFE prin Autoritatea de management pentru POAT
- MFE prin Autoritatea de management pentru POIM
- MFE prin Autoritatea de management pentru POC
- Organismul Intermediar pentru Energie
- Organismul Intermediar pentru Cercetare
- Organismul Intermediar pentru Promovarea Societății Informaționale
- Agenția Națională a Funcționarilor Publici
- Ministerul Afacerilor Interne

Domeniile de interes pentru care se poate aplica

- Instruirea orizontală pentru beneficiarii (potențiali) ai fondurilor ESI, inclusiv pentru beneficiarii români ai PO CTE, în faza de identificare și elaborare, dar și de implementare a proiectelor, care se va realiza pe bază de analize pentru identificarea nevoilor de formare.

O atenție deosebită se va acorda temelor orizontale precum: managementul de proiect, achizițiile publice, derularea contractelor de finanțare, ajutorul de stat, evaluarea impactului proiectelor asupra mediului, prevenirea și soluționarea situațiilor de incompatibilitate, conflicte de interese, nereguli și fraudă, promovarea egalității de gen și

¹ Pentru beneficiarii proiectelor finanțate din POC și POIM, activitatea de management de proiect este eligibilă în cadrul proiectului și este finanțată din aceste programe operaționale. Din POAT este eligibilă numai asistența pentru gestionarea portofoliului de proiecte, necesară beneficiarilor POIM și POC care gestionează un număr mare de proiecte.

egalității de șanse pentru persoanele cu dizabilități, dezvoltarea parteneriatelor și integrării sectoriale și teritoriale etc.

- Dezvoltarea unui mecanism de selectare a participanților de la nivelul beneficiarilor fondurilor ESI
- Realizarea de analize de impact a formării de a căror rezultate se va ține cont în elaborarea programele de formare ulterioare
- Modernizarea metodelor de formare prin promovarea utilizării TIC, transferul de cunoștințe/managementul cunoașterii, elaborarea și monitorizarea planului/planurilor de formare, promovarea bunelor practici, inovării și networking-ului
- Instruirea specifică beneficiarilor POAT, POIM și POC inclusiv pentru personalul din unitățile de management/implementare de proiecte de la nivelul acestora, pe teme identificate în analiza nevoilor de formare.

În plus, pentru beneficiarii acestor PO, vor fi luate în calcul nevoile de formare ale fiecărui compartiment care gestionează o anumită etapă a ciclului de implementare al proiectelor, inclusiv serviciile suport din entitățile cu rol de beneficiar (achiziții publice, juridic, financiar-contabil), cu accent pe metode inovative și adecvate necesarului de formare (coaching, îndrumare și instruire la locul de muncă ș.a.). Se are în vedere îmbunătățirea și fluidizarea întregului ciclu de implementare a proiectelor, începând de la identificarea ideii de proiect, încadrarea într-o anumită linie de finanțare, implementarea efectivă și până la finalizarea proiectului.

- Instruirea specifică beneficiarilor (potențiali) POIM (domeniul energie) și POC, având în vedere intenția punerii în aplicare a unor instrumente de finanțare a investițiilor
- Realizarea de analize a nevoilor de formare

Acțiunea 1.1.2: Asistență orizontală pentru beneficiarii fondurilor ESI și asistență specifică pentru beneficiarii POAT, POIM și POC

Solicitanți eligibili

- MFE prin Direcția Generală Coordonare de Sistem și Monitorizare
- MFE prin Autoritatea de management pentru POAT
- MFE prin Autoritatea de management pentru POIM
- MFE prin Autoritatea de management pentru POC
- Organismul Intermediar pentru Energie
- Organismul Intermediar pentru Cercetare
- Organismul Intermediar pentru Promovarea Societății Informaționale
- Agenția Națională pentru Achiziții Publice
- Asociația pentru Dezvoltarea Intercomunitară ITI Delta Dunării
- Ministerul Mediului, Apelor și Pădurilor
- Ministerul pentru Societatea Informațională

Domeniile de interes pentru care se poate aplica

- Sprijinul orizontal pentru beneficiarii fondurilor ESI, inclusiv pentru beneficiarii români ai PO CTE, prin realizarea de activități ce conduc la dezvoltarea capacității de management de proiecte:

- dezvoltarea pe domenii orizontale de instrucțiuni, manuale, servicii de asistență, tutoriale ușor de folosit, cu utilizarea extinsă a TIC, în vederea accesului facil pentru toți beneficiarii.
 - elaborarea/îmbunătățirea ghidurilor de bune practici și de evitare a principalelor riscuri în achiziții publice;
 - asigurarea unui set comun de valori și principii de etică, antifraudă și anticorupție prin ghiduri, interpretări, proceduri clare și alte instrumente;
 - dezvoltarea unor modele organizaționale și instrumente specifice gestionării și implementării proiectelor la nivelul beneficiarilor publici cheie, care să asigure o mai bună organizare și utilizare a resurselor, în scopul consolidării capacității acestora de a implementa proiecte FESI, etc.
- Realizarea de analize și studii prin care să se identifice cele mai adecvate metode de sprijin orizontal pentru beneficiarii fondurilor ESI și punerea în practică a acestora.
 - Help desk și asistență pentru identificare, pregătirea și implementarea proiectelor pentru beneficiarii POAT, POIM și POC.
 - Sprijin pentru dezvoltarea portofoliilor de proiecte și pentru managementul strategic, pentru beneficiarii POAT, POIM și POC, inclusiv prin utilizarea expertizei IFI, prioritate având beneficiarii proiectelor majore și strategice din POIM care vizează infrastructura de mediu, protecția mediului și managementul riscurilor.
 - Întărirea capacității de pregătire, implementare și management al portofoliului de proiecte, la nivelul principalilor beneficiari POIM, POC și POAT care gestionează un portofoliu de proiecte, inclusiv sprijin în managementul proiectelor și în procesul decizional, asistență juridică, analiza și evaluarea sistemelor de management, asistență pentru îmbunătățirea lor și asigurarea unui bun management financiar, asistență pentru modernizarea sistemului de gestiune și arhivare a documentelor.
 - Sprijin pentru coordonarea implementării strategiilor Investițiilor Teritoriale Integrate (ITI)
 - Asigurarea remunerării, instruirii și schimbului de experiență pentru personalul dedicat coordonării strategiei Deltei Dunării și planurilor de acțiune elaborate pentru implementarea acestei strategii, asigurarea condițiilor logistice și cheltuielilor de deplasare ale acestui personal, precum și organizarea de evenimente și furnizarea de asistență în legătură cu coordonarea, pregătirea, actualizarea, implementarea, monitorizarea și evaluarea acestor documente strategice.

Obiectivul specific 1.2: Asigurarea transparenței și credibilității FESI și a rolului Politicii de Coeziune UE

Acțiunea 1.2.1: Activități de diseminare a informațiilor și de informare și publicitate cu privire la FESI și la POAT, POIM și POC

Solicitanți eligibili

- MFE prin Unitatea de Comunicare Publică și Informare privind Instrumentele Structurale
- Departamentul pentru Luptă Antifraudă

Domeniile de interes pentru care se poate aplica

- Coordonarea tuturor acțiunilor de informare și publicitate ale AM-urilor și organizarea de acțiuni comune pentru creșterea coerenței mesajului transmis și vizibilității PO.
- Desfășurarea acțiunilor de informare și publicitate se va realiza prin determinarea tipurilor de materiale informative necesare, dezvoltarea acestora pentru tipuri de beneficiari FESI și pe diverse tipuri de suporturi pentru a fi distribuite în timpul campaniilor de informare și evenimentelor de comunicare organizate.
- Diseminarea informațiilor și derularea activităților de informare și publicitate se va efectua prin organizarea de campanii la nivel național și regional/local prin intermediul TV, radio-ului și a altor mijloace media, organizarea de evenimente (conferințe, seminarii, focus-grupuri etc.), activități de promovare/comunicare FESI destinate diferitelor categorii de public țintă, inclusiv caravane de informare în vederea promovării unei mai bune înțelegeri a rolului fondurilor UE și a procesului de implementare și monitorizare a proiectelor; pregătirea, traducerea, publicarea și diseminarea materialelor pentru informarea și promovarea FESI.
- Organizarea de campanii pentru oferirea de informații relevante privind tipurile de finanțări disponibile, scopul global al Politicii de Coeziune și importanța sa pentru dezvoltarea economică și socială a României și a tuturor regiunilor sale, precum și campanii de informare în domeniul luptei împotriva fraudei, neregulilor, conflictului de interese și incompatibilităților.
- Realizarea de sondaje de opinie necesare pentru evaluarea impactului campaniilor și activităților de informare și publicitate realizate.
- Realizarea de seminarii și alte acțiuni de promovare pentru mass-media în ceea ce privește cerințele instrumentelor de finanțare specifice Politicii de Coeziune în scopul îmbunătățirii comunicării instituționale între actorii din sistemul FESI și mass-media și al bunei informări a opiniei publice.
- Dezvoltarea în continuare a site-ului www.fonduri-ue.ro, ca site public unic care oferă informații și acces la toate PO din România, precum și actualizarea/modificarea sa. Site-ul reprezintă un instrument deosebit de util în asigurarea unei informări și promovări corespunzătoare privind fondurile europene și, valorificarea la maxim a potențialului pe care îl deține.
- Sprijinirea Centrului de Informare privind FESI și rețeaua teritorială formată din 41 de puncte de informare (câte unul la nivelul fiecărui județ), gestionate de MFE și care formează împreună Rețeaua de informare.

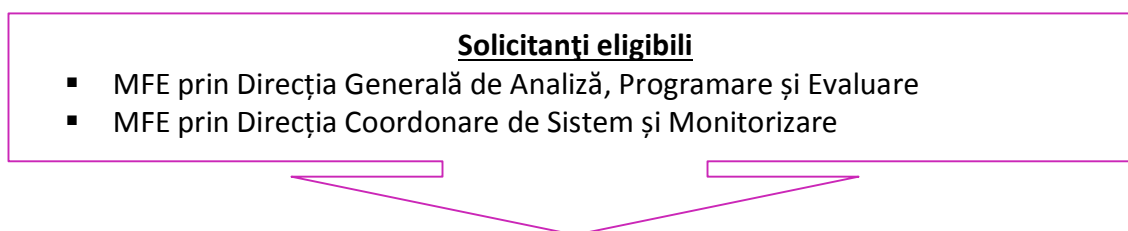
Va fi acordat sprijin inclusiv pentru: funcționarea Centrului de informare și a Rețelei teritoriale, remunerarea personalului ce funcționează în cadrul Centrului și Rețelei teritoriale, achiziționarea materialelor documentare, derularea activităților de comunicare pentru promovarea centrului, punctelor teritoriale și oportunitățile oferite, dezvoltarea și mentenanța paginii web și a centrului telefonic de relații pentru clienți etc. Această Rețea va constitui un suport important pentru diseminarea informațiilor referitoare la FESI, cât mai eficientă în rândul publicului larg și a segmentelor de public țintă, la nivel național. Potențialii beneficiari vor fi orientați și sprijiniți în elaborarea și depunerea de proiecte viabile.

- Operaționalizarea mecanismului “ghișeu unic” pentru IMM-uri prin utilizarea Rețelei de informare. Prin intermediul acesteia se vor oferi IMM-urilor informații comprehensive și accesibile privind posibilitățile de finanțare din FESI și alte fonduri, precum și consiliere în acest sens.

Autoritățile competente vor putea primi feedback din partea beneficiarilor vis-a-vis de cadrul administrativ și procedural de accesare a finanțărilor, contribuind la îmbunătățirea performanței acestora. În vederea operaționalizării acestui mecanism se va realiza o analiză teritorială a furnizorilor de servicii pentru IMM-uri și se va stabili aria de activitate a punctelor de informare. Se va urmări o distribuție echilibrată în teritoriu a serviciilor de informare și consiliere, precum și furnizarea acestor servicii în mod concentrat, eficient și eficace. Pentru asigurarea sinergiei și complementarității acțiunilor de informare destinate IMM-urilor, în cursul operaționalizării Rețelei de informare, MFE va stabili împreună cu Departamentul pentru IMM-uri, MDRAP și MADR, dar și în consultare cu alte entități care oferă informații/servicii IMM-urilor în profil teritorial (ex. Camere de Comerț și Industrie), cadrul general al schimbului de informații și bune practici (ritmicitatea transmiterii și nivelul informațiilor, întrebări frecvente, etc.), astfel încât consilierea furnizată de Rețeaua de informare să fie utilă pentru orice întreprinzător, indiferent de sursa de finanțare a inițiativei sale antreprenoriale și de autoritățile care o gestionează (Oficiile Teritoriale pentru IMM-uri, ADR-uri, AM pentru fonduri structurale, Oficiile Județene și Centrele Regionale pentru Finanțarea Investițiilor Rurale pentru PNDR, etc.).

- Informațiile și asistența pentru beneficiari după semnarea contractelor de finanțare, pentru PO finanțate din FSC va fi acordată de AM/OI, cu ajutorul Rețelei de informare. Aceste activități vor contribui la creșterea gradului de înțelegere în rândul publicului cu privire la obiectivele și realizările FESI, asigurarea recunoașterii rolului Politicii de Coeziune și informarea adecvată și temeinică a solicitanților și a beneficiarilor FESI.
- Finanțarea acțiunilor de informare/promovare a perioadei de programare post 2020 și a rezultatelor obținute în perioada 2007-2013.
- Sprijinirea activităților de publicitate și informare specifice POAT, POIM și POC (elaborare materiale de informare, pregătire rapoarte de evaluare pentru planurile de comunicare ale acestor PO, realizare și distribuire materiale informative și publicitare, organizare conferințe, seminarii, forumuri, prezentări, caravane de informare, sondaje de opinii și studii privind impactul proiectelor finanțate, dezvoltare și actualizare site-uri specifice, diseminare materiale și broșuri informative pentru public și potențialii beneficiari etc.).
- Acordarea de sprijin pentru promovarea instrumentelor financiare specifice pentru beneficiarii POIM (domeniul energie) și POC.
- Operațiunile orientative specifice de informare și publicitate aferente POAT, POIM și POC se vor detalia prin intermediul strategiei/strategiilor de comunicare pentru FESI și a Planului/Planurilor multi-anuale sectoriale de comunicare ale acestor PO, urmând ca aceasta/acestea să fie aprobată/aprobate de către CM/CM-uri responsabile desemnate la nivel național.

Acțiunea 1.2.2: Activități destinate dezvoltării culturii parteneriale pentru coordonarea și gestionarea FESI



Domeniile de interes pentru care se poate aplica

- Consolidarea capacității instituționale a partenerilor implicați în programarea și implementarea Acordului de Parteneriat și Programelor Operaționale.
- Furnizarea de asistență tehnică pentru dezvoltarea culturii parteneriale în coordonarea și gestionarea FESI va urmări susținerea activităților privind asigurarea parteneriatului cu actorii socio-economici în implementarea Acordului de Parteneriat, conform prevederilor Regulamentului delegat (UE) nr. 240/2014, și se va realiza prin organizare de seminarii, mese rotunde, ateliere de lucru, sesiuni de formare, platforme care să faciliteze comunicarea în rețea în etapele de implementare și monitorizare a AP/PO, precum și promovarea de exemple de bună practică inclusiv prin organizarea de vizite la fața locului pentru actorii cheie relevanți (autorități publice, reprezentanți mass-media etc.).
- Organizarea și funcționarea mecanismului de coordonare instituțională pentru AP (Comitetul de Coordonare pentru Managementul AP, Subcomitetele de coordonare tematice și Grupurile de lucru funcționale), precum și pentru alte comitete/grupuri de lucru/rețele care vor fi înființate pentru tematici cu impact asupra FESI sau coordonării instrumentelor de finanțare europene și naționale. Se are în vedere întărirea capacității acestor (sub)comitete/grupuri de lucru, pentru creșterea implicării membrilor acestora în pregătirea și implementarea AP și PO.
- Asigurarea de sprijin orizontal pentru activarea și întărirea capacității și schimbului de bune practici a CM-urilor, în vederea eficientizării activității și întăririi capacității partenerilor socio-economici de a contribui semnificativ la procesul de monitorizare a PO, cu precizarea că sprijinul specific pentru întărirea capacității, organizarea și funcționarea CM pentru fiecare PO în parte se va realiza de către fiecare PO.

AXA PRIORITARĂ 2: Sprijin pentru coordonarea, gestionarea și controlul FESI

Obiectivul specific 2.1: Îmbunătățirea cadrului de reglementare, strategic și procedural pentru coordonarea și implementarea FESI

Acțiunea 2.1.1: Activități pentru îmbunătățirea cadrului și condițiilor pentru coordonarea și controlul FESI și pentru gestionarea POAT, POIM ȘI POC

Solicitanți eligibili

- MFE (în calitate de coordonator al implementării și gestionării fondurilor ESI)
- MFE prin Autoritatea de management pentru POAT
- MFE prin Autoritatea de management pentru POIM
- MFE prin Autoritatea de management pentru POC
- MFE prin Direcția Generală de Analiză, Programare și Evaluare
- MFE prin Direcția Coordonare de Sistem și Monitorizare
- MFE prin Direcția Juridică, Soluționare Contestații, Politici Publice, Relația cu Parlamentul
- MFE prin Direcția IT și Coordonare SMIS
- MFE prin Unitatea pentru Coordonarea Verificării și Aplicării Unitare a Corecțiilor
- MFE prin Unitatea de Control Financiar Preventiv Propriu
- MFE prin Unitatea de Audit
- MFE prin Corpul de Control, Anticorupție și Integritate
- Organismul Intermediar pentru Promovarea Societății Informaționale
- Organismul Intermediar pentru Cercetare
- Organismul Intermediar pentru Energie
- Departamentul pentru Lupta Antifraudă
- Autoritatea de Certificare și Plată
- Autoritatea de Audit
- MFP prin Direcția Generală de Inspecție Economico-Financiară, în calitate de structură de control pentru activitatea de constatare a neregulilor și de stabilire a creanțelor bugetare/corecțiilor financiare pentru situațiile prevăzute la art.20 alin.(2) lit.d) din OUG 66/2011, cu modificările și completările ulterioare
- Agenția Națională pentru Achiziții Publice, în calitate de structură care sprijină activitatea autorităților de management conform art.26 și 27 din HG 398/2015
- ADR-urile pentru închiderea POSCE 2007-2013

Domeniile de interes pentru care se poate aplica

- Furnizarea de asistență tehnică pentru asigurarea cadrului și instrumentelor adecvate pentru implementarea și monitorizarea eficientă a fondurilor ESI, identificarea la timp și soluționarea deficiențelor care pot bloca implementarea programelor și proiectelor finanțate din aceste fonduri, pentru instituțiile implicate în coordonarea și controlul FESI (MFE, AA, ACP, ANAP, DLAF, precum și alte structuri cu rol în coordonarea și controlul FESI).

Pentru aceste instituții, se va asigura sprijin logistic, inclusiv cheltuieli de funcționare, costuri legate de organizarea de reuniuni, întâlniri și evenimente, materiale consumabile și de birou, echipamente TIC, dezvoltarea și întreținerea sistemelor și infrastructurii TIC (cu excepția activităților din OS 2.2), participarea personalului la reuniuni/evenimente/întâlniri/conferințe/grupuri de lucru/rețele/comitete etc. legate de sau cu impact asupra FESI etc.

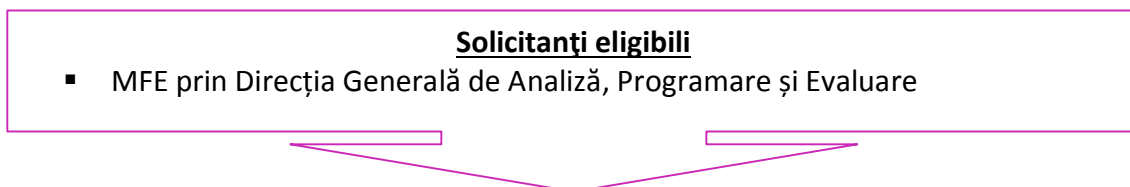
- Elaborarea de analize, studii, strategii, documente metodologice, sondaje legate de procesul de programare, implementare, monitorizare și control la nivel orizontal (două sau mai multe PO, inclusiv PO CTE, dar cel puțin unul finanțat din FSC, precum și la nivelul AP) din perspectiva nevoilor de îmbunătățire a funcționării sistemului de coordonare, gestionare și control al FESI
- Elaborarea, implementarea și monitorizarea de strategii/planuri/programe care vizează FESI sau care, conform regulamentelor UE sau documentelor de programare, reprezintă condiționalități ex-ante sau derivă din recomandările specifice de țară/implementarea altor decizii adoptate la nivel european, cu impact asupra programării și implementării FESI sau în scopul pregătirii perioadei de programare post 2020, inclusiv prin expertiza specializată a IFI.
- Activități pentru îmbunătățirea implementării regulilor privind achizițiile publice de către instituțiile și organisme implicate în implementarea, managementul și controlul FESI.

Această intervenție va urmări asigurarea conformității cu regulile UE privind achizițiile publice (Directivile 2004/18/EC și 2004/17/EC, Directivile 2014/23/EU, 2014/24/EU și 2014/25/EU, Directivile 89/665/EEC și 92/13/EEC (așa cum a fost modificată de Directiva 2007/66/EC) și principiile generale ale achizițiilor publice care derivă din Tratatul privind funcționarea UE).

- Măsuri pe domeniile: conflict de interese, incompatibilități și reguli privind conduita care sunt necesare implementării FESI conform principiilor bunei gestionări financiare, cum ar fi: elaborarea de ghiduri privind verificarea incompatibilităților în etapa de evaluare și de monitorizare a proiectelor, manuale de bune practici, culegere de spețe și soluții specifice managementului FESI, analize bazate pe risc și măsuri de prevenire adaptate specificului FESI, mecanisme de monitorizare și evaluare etc.
- Asigurarea de asistență pentru întărirea capacității DLAF și a instituțiilor din sistemul FESI pentru a asigura protecția intereselor financiare ale UE în România, precum elaborarea, implementarea, monitorizarea și evaluarea Strategiei Naționale Antifraudă pentru FESI, realizarea unui sistem informatic integrat pentru activitățile DLAF etc.
- Sprijinirea diverselor domenii orizontale cu impact asupra implementării FESI care se vor identifica pe parcursul perioadei de programare 2014-2020.
- Acordarea de sprijin pentru realizarea de schimburi de experiență și acțiuni de diseminare a bunelor practici la nivel național și/sau european, care să permită identificarea celor mai bune soluții și abordări comune pentru problemele orizontale în directă relație cu implementarea FESI.
- Acordarea de sprijin comprehensiv în procesul de pregătire pentru intervențiile finanțate din perioada post-2020, precum și în procesul de închidere a perioadei 2007-13, pentru a permite tranziția facilă între perioade. În sprijinul dedicat închiderii perioadei 2007-13 se include orice tip de sprijin necesar structurilor implicate (structuri implicate în coordonarea și controlul IS 2007-13 și structurile implicate în gestionarea POAT, POS CCE, POS Mediu și POS Transport), cu excepția cheltuielilor de tip salarial pentru structurile din instituțiile publice, incluse în acțiunea 3.1.2.

- Acordarea de sprijin, la nivelul specific POAT, POIM și POC, pentru pregătirea, selecția, auditul intern și monitorizarea acestora, inclusiv monitorizarea procedurilor alternative/inovative de achiziție publică, precum și pregătirea, selecția, evaluarea, monitorizarea și verificarea proiectelor finanțate de aceste PO. Se urmărește sprijin pentru elaborarea de analize, studii, strategii pentru fundamentarea și implementarea acestor programe și pregătirea pentru perioada post 2020, precum și sprijin logistic pentru funcționarea AM, OI și altor organisme cu atribuții delegate în implementarea acestor PO, inclusiv cheltuieli de funcționare, costuri legate de organizarea de reuniuni, întâlniri și evenimente, materiale consumabile și de birou, mobilier, arhivare, echipamente TIC și soft-uri specializate necesare desfășurării eficiente a implementării PO (precum soft-uri contabile, legislative etc.), dezvoltarea și întreținerea sistemelor și infrastructurii TIC (cu excepția activităților indicate la OS 2.2), participarea personalului la reuniuni/evenimente/întâlniri/conferințe/grupuri de lucru/rețele/comitete etc. legate de sau cu impact asupra FESI etc.
- Acordarea de sprijin pentru întărirea capacității, organizarea și funcționarea CM POAT, CM POIM și CM POC, inclusiv a unor grupuri de lucru/rețele specifice înființate pentru buna monitorizare și implementare a acestor PO.
- Asigurarea de asistență tehnică (ex-ante assessment) pentru dezvoltarea unor instrumente financiare și sprijin AM/OI în implementarea operațiunilor aferente acestor instrumente din POC și POIM.
- Acordarea de sprijin specific POIM și POC pentru implementarea metodologiei costurilor simplificate și pentru elaborarea/actualizarea unor scheme de ajutor de stat sau documente de notificare pentru operațiunile finanțabile din POC sau POIM.

Acțiunea 2.1.2: Evaluare la nivelul AP, POAT, POIM și POC și activități destinate creșterii culturii de evaluare pentru FESI



Domeniile de interes pentru care se poate aplica

- Sprijinirea dezvoltării unei “culturi comune de evaluare”, la nivel orizontal în cadrul sistemului FESI (inclusiv pentru PO CTE), acționând, în limita eligibilității FEDR, asupra celor patru dimensiuni ale culturii de evaluare: cererea de evaluare, oferta, diseminarea și utilizarea rezultatelor evaluării și instituționalizarea acesteia.
- Realizarea evaluărilor prevăzute în planul de evaluare al AP, inclusiv actualizarea acestuia, evaluarea ex-ante pentru perioada post 2020, formarea profesională a personalului implicat în evaluarea FESI, dezvoltarea unei rețele de comunicare și informare privind evaluarea care poate acoperi atât cererea, cât și oferta de evaluare, interconectarea la rețelele similare europene și internaționale, promovarea corespunzătoare a conceptului de evaluare și a rezultatelor evaluărilor și realizarea de schimburi de experiență în domeniu.
- Sprijinirea dezvoltării capacității interne de evaluare, a unui sistem de monitorizare, precum și a unui sistem statistic pentru FESI, necesar evaluărilor, inclusiv administrării sistemului de indicatori, implementării și actualizării cadrului de performanță, procedurilor de

monitorizare și evaluare și mecanismelor de coordonare a funcțiilor de evaluare de la nivelul PO.

- Realizarea evaluărilor prevăzute în planurile de evaluare de la nivelul POAT, POIM și POC, inclusiv actualizarea acestor planuri, fiind alocate în acest sens resursele necesare.

Obiectivul specific 2.2: Dezvoltarea și menținerea unui sistem informatic funcțional și eficient pentru FSC, precum și întărirea capacității utilizatorilor săi

Acțiunea 2.2.1: Activități pentru dezvoltarea, îmbunătățirea și mentenanța SMIS2014+, MYSMIS2014 și a altor aplicații conexe acestora, precum și a rețelei digitale și pentru sprijinirea unității centrale SMIS2014+, a rețelei de coordonatori și instruirea utilizatorilor acestor sisteme informatice

Solicitanți eligibili

- MFE prin Direcția IT și Coordonare SMIS
- MFE prin Autoritatea de management pentru POAT
- MFE prin Autoritatea de management pentru POIM
- MFE prin Autoritatea de management pentru POC

Domeniile de interes pentru care se poate aplica

- Sprijinirea funcționării sistemului de management și control al FSC cu excepția POCTE, prin dezvoltarea unui nou sistem informatic unitar SMIS2014+, gestionat (la nivel tehnic și administrativ) de Unitatea Centrală SMIS din MFE, ce-și propune să fie mai eficient față de sistemul SMIS utilizat pentru IS 2007-13, răspunzând mai bine nevoilor sistemului FSC. Va fi explorată și includerea FEAD în sfera de acoperire a SMIS2014+. Sistemul informatic SMIS2014+ va avea aplicații conexe, precum MySMIS2014 (e-Cohesion), gestionat de aceeași structură, care va oferi utilizatorilor servicii online cu privire la completarea electronică a cererii de finanțare, cererii de rambursare și a raportului de progres, asigurând colectarea datelor de la solicitanții de FSC, dar și schimbul electronic de informații între aceștia și instituțiile implicate în gestionarea FSC. Aplicația MySMIS2014 va deveni operațională după interconectarea cu SMIS2014+. Sistemul informatic SMIS2014+ va avea posibilitatea să interacționeze eficient cu sistemul informatic al CE (SFC 2014) și va fi proiectat având la bază principiul asigurării interoperabilității cu alte sisteme informatice, astfel încât să poată oferi în orice moment situații operative de ansamblu, precum și raportări specifice și detaliate, în funcție de nevoile utilizatorilor. În calitate de beneficiari direcți ai noilor sisteme informatice, AM și OI se vor implica activ în toate activitățile de identificare a nevoilor, dezvoltare, implementare și testare a acestora, dar și în realizarea manualelor de utilizare, a seturilor de date și instruirilor, având suportul nemijlocit al Unității Centrale SMIS din MFE.
- Elaborarea de studii și analize cu privire la modul de funcționare a SMIS2014+, MySMIS2014 și a altor aplicații conexe acestora dar și dezvoltarea, testarea și instalarea noilor versiuni ale SMIS2014+, MySMIS2014 sau a noilor aplicații informatice (în funcție de constatările și recomandările analizei de sistem), pornind de la procedurile existente la nivelul fiecărui PO. Se va avea în vedere inclusiv asigurarea transferului de date de la o versiune la alta și sprijin

în realizarea manualelor de utilizare și a documentației tehnice, menite să înlesnească utilizarea optimă și corectă a sistemelor informatice.

- Activitățile de mentenanță a SMIS2014+, MySMIS2014 și/sau a noilor aplicații informatice și altor aplicații conexe acestora, având drept scop asigurarea funcționării continue a acestora prin rezolvarea erorilor, îmbunătățirea funcționalităților existente, dar și implementarea de noi cerințe, apărute pe parcursul implementării PO, în conformitate cu procedurile și nevoile instituțiilor implicate în managementul și gestionarea FSC.
- Conectarea tuturor actorilor instituționali implicați în coordonarea, gestionarea și controlul FSC, în cadrul rețelei private a SMIS2014+.
- Acordarea de sprijin pentru activitatea Unității Centrale SMIS (costuri logistice legate de organizarea întâlnirilor, achiziții etc.), precum și expertiză și consultanță pentru coordonarea și funcționarea rețelei de coordonatori SMIS2014+/MySMIS2014 de la nivelul sistemului FSC.
- Asigurarea dotării cu hardware și software și furnizarea serviciilor TI&C pentru dezvoltarea și întreținerea corespunzătoare a sistemului informatic integrat, a aplicațiilor conexe și a rețelei digitale.
- Furnizarea serviciului de help-desk pentru utilizatorii SMIS2014+, MySMIS2014 și ai noilor aplicații informatice care vor fi dezvoltate.
- Asigurarea instruirii continue a utilizatorilor pentru utilizarea optimă a aplicațiilor informatice. Pregătirea de specialitate va fi asigurată atât sub forma instruirii introductive adresată noilor utilizatori, cât și a instruirii destinate utilizatorilor existenți, în vederea îmbunătățirii cunoștințelor cu privire la caracteristicile mai puțin evidente a sistemelor mai complexe. Este preconizată și instruirea avansată a unor categorii specifice de utilizatori, pentru a crește gradul de conștientizare cu privire la caracteristicile avansate ale sistemului, promovarea unor instrumente importante de raportare de tip Art4SMIS și a metodelor de rezolvare a unor sarcini complexe, contribuind astfel, la îmbunătățirea eficienței activităților personalului din structurile implicate în gestionarea FSC.

AXA PRIORITARĂ 3: Creșterea eficienței și eficacității resurselor umane implicate în sistemul de coordonare, gestionare și control al FESI în România

Obiectivul specific 3.1: Dezvoltarea unei politici îmbunătățite a managementului resurselor umane care să asigure stabilitatea, calificarea și motivarea adecvată a personalului care lucrează în cadrul sistemului de coordonare, gestionare și control al FESI

Acțiunea 3.1.1: Implementarea unei politici orizontale de resurse umane și a dezvoltării capacității manageriale pentru sistemul de coordonare, gestionare și control al FESI

Solicitanți eligibili

- MFE prin Direcția Economică și Resurse Umane
- MFE prin Autoritatea de management pentru POAT
- MFE prin Autoritatea de management pentru POIM
- MFE prin Autoritatea de management pentru POC
- Organismul Intermediar pentru Promovarea Societății Informaționale
- Organismul Intermediar pentru Cercetare
- Organismul Intermediar pentru Energie
- Departamentul pentru Lupta Antifraudă
- Autoritatea de Certificare și Plată
- Autoritatea de Audit
- Agenția Națională pentru Achiziții Publice
- Consiliul Național de Soluționare a Contestațiilor
- Agenția Națională a Funcționarilor Publici
- Ministerul Mediului, Apelor și Pădurilor

Domeniile de interes pentru care se poate aplica

- Îmbunătățirea procesului de recrutare, implementarea unui sistem de gestionare a performanței bazat pe rezultate corelate cu un sistem de recompense adecvate, un sistem corespunzător de evaluare a performanței, criterii unitare de salarizare.
- Asigurarea resurselor necesare dezvoltării, implementării, revizuirii și monitorizării unei politici orizontale de resurse umane pentru personalul din sistemul instituțional de coordonare, management și control al FESI.
- Lansarea în anul 2017 a unui audit de performanță cu scopul de a evalua impactul produs asupra sistemului de coordonare, gestionare și control FESI prin implementarea direcțiilor de acțiune și măsurilor privind politica de resurse umane din acest sistem.
- Dezvoltarea și implementarea unui sistem de evaluare a performanțelor individuale pe bază de criterii și indicatori adaptați la specificul activității pentru a orienta mai bine eforturile în direcția obiectivelor de performanță ale PO.
- Realizarea de analize, strategii și evaluări care să fundamenteze activitatea de management a resurselor umane și să conducă la dezvoltarea de concepte, instrumente și mecanisme de natură să sprijine activitatea de management a resurselor umane la nivelul sistemului de coordonare, gestionare și control al FESI, să ducă la optimizarea managementului, creșterea motivației și creșterea eficienței, eficacității și calității muncii și responsabilizării personalului, precum și pe identificarea de măsuri pentru a reduce cifra de fluctuație a

personalului calificat, de încurajare a rotației și mobilității personalului și pentru atragerea în sistem de noi specialiști cu competențe ridicate și potențial de dezvoltare în plan profesional.

- Identificarea de măsuri pentru încurajarea stabilității personalului prin dezvoltarea de politici de resurse umane pentru personalul implicat în managementul FESI, legate de evaluarea performanțelor individuale, promovare în carieră, etică, flexibilitate, instruire continuă. Se au în vedere măsuri diferențiate pe nivele de management, în conformitate cu gradul de responsabilitate și nivelul de decizie, complexitatea sarcinilor, numărul de angajați din subordine etc.
- Susținerea organizării și desfășurării de schimburi de experiență și acțiuni de diseminare de bune practici și participarea la programe de formare pentru personalul unităților care realizează managementul resurselor umane pentru sistemul de coordonare, gestionare și control al FESI.
- Identificarea nevoilor de formare și a competențelor necesare funcționării eficiente a sistemului, urmând a se realiza analize ale nevoilor de formare pentru personalul din cadrul sistemului de coordonare, gestionare și control al FESI și elaborarea planului de instruire adecvat nevoilor la nivelul fiecărei structuri.
- Derularea de sesiuni de instruire la nivel orizontal și într-o manieră integrată pentru întărirea capacității și competențelor personalului din sistemul de coordonare, gestionare și control al FESI pentru perioada 2014-2020.
- Crearea și actualizarea unei baze de date comune privind planificarea, monitorizarea și evaluarea impactului formării personalului din sistemul de coordonare, gestionare și control al FESI.
- Crearea și derularea unor programe de instruire inovative cu rol de dezvoltare a lucrului în echipă (de tip mentorat, coaching, autoinstruire, e-learning, grupuri de sprijin etc.), care să creeze funcționalitate în cadrul echipelor de proiect și motivația de a lucra pe termen lung în cadrul aceleiași echipe.
- Instruirea care să asigure dezvoltarea continuă a competențelor personalului din sistemul FESI, inclusiv de la nivelele de conducere strategică și management, în toate domeniile și prin intervenții specifice pentru acele domenii critice identificate, precum ajutorul de stat, reglementările în domeniul mediului, managementul riscurilor, audit intern, management financiar și control, legislație europeană și națională, egalitatea de șanse, programare, monitorizare, evaluare și monitorizare proiecte, competențe manageriale, instrumente financiare, etc.
- Instruirea personalului de la nivelele de conducere strategică și management din sistemul instituțional de implementare al FESI prin furnizarea unor cursuri personalizate în domeniul managementului resurselor umane: managementul echipei, managementul conflictelor, managementul timpului, leadership și teambuilding; monitorizare și evaluare; managementul calității, management financiar, managementul riscurilor.
- Formarea în domeniul achizițiilor publice și în managementul resurselor umane.
- Formarea privind FESI pentru personalul CNSC și al instanțelor abilitate să soluționeze litigiile în domeniul achizițiilor publice, în vederea îmbunătățirii cunoștințelor privind FESI și uniformizarea jurisprudenței din perspectiva FESI.
- Activități de formare orizontală privind măsuri de prevenire a neregulilor/ incompatibilităților/ conflictului de interese/ fraudei.

- Implementarea de programe de formare specializate axate pe anumite tematici specifice MFE și DLAF (inclusiv structurile suport ale acestora), precum și AA, ACP, structurile dedicate FESI din cadrul ANAP și alte structuri implicate în sistemul de coordonare și control al FESI, dacă va fi cazul.
- Instruirea cu privire la FESI sau alte tematici necesare implementării corespunzătoare a FESI pentru personalul din cadrul altor structuri care intervin în implementarea PO.
- Modernizarea metodelor de formare cu accent pe autoformare, utilizarea TIC în procesul de formare continuă, transfer de cunoștințe/ managementul cunoașterii, imersiune în instituții europene similare etc.
- Formarea personalului care gestionează FESI în instituții europene de specialitate, selectate pe baza reputației și performanței în domenii specifice de interes pentru coordonarea, gestionarea și controlul FESI sau implicarea acestora pentru realizarea unor programe în România, pentru domenii specifice.
- Organizarea și participarea la întâlniri/ateliere de lucru și seminarii pentru schimb de experiență și bune practici în scopul coordonării, sincronizării și a unei abordări unitare la nivelul sistemului de coordonare, gestionare și control al FESI, precum și dezvoltarea unui sistem menit să faciliteze schimbul de bune practici cu instituțiile similare din țările UE prin participarea la vizite de studiu, întâlniri de lucru, seminarii și conferințe.
- Organizarea și derularea unor sesiuni de instruire pe teme specifice pentru personalul din cadrul sistemului de gestionare al POIM, POC și POAT sau a structurilor care sprijină implementarea acestor PO, inclusiv instruirea specializată pe domeniile sectoarelor acoperite de aceste programe, identificate pe baza unor analize a nevoilor de formare a personalului. Un accent deosebit va fi acordat următoarelor teme: planificare și conducere strategică, management pe bază de obiective, managementul performanței, managementul proiectelor majore, indicatori, ajutorul de stat pentru cercetare și energie, evaluare și implementare proiecte de TIC și în domeniul energiei, evaluare și implementare proiecte de cercetare.

Acțiunea 3.1.2: Asigurarea resurselor financiare pentru remunerarea personalului din sistemul de coordonare și control al FESI și din sistemul de management al POAT, POIM și POC

Solicitanți eligibili

- MFE pentru structurile responsabile de coordonarea FESI și gestionarea POIM, POC și POAT
- Organismul Intermediar pentru Promovarea Societății Informaționale
- Organismul Intermediar pentru Cercetare
- Organismul Intermediar pentru Energie
- Departamentul pentru Lupta Antifraudă
- MFP pentru Autoritatea de Certificare și Plată și Direcția Generală de Inspecție Economico – Financiară, în calitate de structură de control pentru activitatea de constatare a neregulilor și de stabilire a creanțelor bugetare/corecțiilor financiare pentru situațiile prevăzute la art.20 alin.(2) lit.d) din OUG 66/2011, cu modificările și completările ulterioare
- Autoritatea de Audit
- Agenția Națională pentru Achiziții Publice, în calitate de structură care sprijină activitatea autorităților de management conform art.26 și 27 din HG 398/2015
- Serviciul de Telecomunicații Speciale, în calitate de structură care sprijină activitatea Ministerului Fondurilor Europene conform art.24 din HG 398/2015

Domeniile de interes pentru care se poate aplica

- Rambursarea cheltuielilor de tip salarial pentru personalul structurilor administrației publice din sistemul de coordonare și control al FESI (MFE și DLAF, inclusiv structurile suport ale acestora, precum și ACP, AA, structurile dedicate FESI din cadrul ANAP și alte structuri implicate în sistemul de coordonare și control al FESI, dacă va fi cazul), pentru activități aferente FESI dar și pentru activități de închidere a perioadei de programare 2007-2013.
- Rambursarea cheltuielilor de tip salarial pentru personalul din cadrul instituțiilor publice din sistemul de gestionare (AM și OI) a POAT, POIM și POC, atât pentru activități de gestionare a PO cât și pentru activități aferente închiderii programelor corespondente din perioada 2007 2013: POAT, POS Transport, POS Mediu și POS CCE.

II.3. ELIGIBILITATEA CHELTUIELILOR

Baza legală:

- H.G. nr. 399/2015 privind regulile de eligibilitate a cheltuielilor efectuate în cadrul operațiunilor finanțate prin Fondul european de dezvoltare regională, Fondul social european și Fondul de coeziune 2014-2020
- Regulamentul (UE) nr. 1303/2013 al Parlamentului European și al Consiliului din 17 decembrie 2013 de stabilire a unor dispoziții comune privind Fondul european de dezvoltare regională, Fondul social european, Fondul de coeziune, Fondul european agricol pentru dezvoltare rurală și Fondul european pentru pescuit și afaceri maritime, precum și de stabilire a unor dispoziții generale privind Fondul european de dezvoltare regională, Fondul social european, Fondul de coeziune și Fondul european pentru pescuit și afaceri maritime și de abrogare a Regulamentului (CE) nr. 1083/2006 al Consiliului
- Regulamentul (UE) nr. 1301/2013 al Parlamentului European și al Consiliului privind Fondul European de Dezvoltare Regională și dispozițiile specifice aplicabile obiectivului referitor la investițiile pentru creșterea economică și locuri de muncă și de abrogare a Regulamentului (CE) nr. 1.080/2006
- Regulamentului (UE, EUROATOM) nr. 966/2012 al Parlamentului European și al Consiliului privind Normele financiare aplicabile bugetului general al Uniunii și de abrogare a Regulamentului Consiliului (CE, EURATOM) nr. 1.605/2002 al Consiliului, cu modificările și completările ulterioare

Următoarele cheltuieli NU sunt eligibile:

- dobânzi debitoare, cu excepția celor referitoare la granturi acordate sub forma unei subvenții pentru dobândă sau a unei subvenții pentru comisioanele de garantare
- achiziționarea de terenuri neconstruite și de terenuri construite cu o sumă mai mare de 10 % din cheltuielile totale eligibile ale operațiunii în cauză
- taxa pe valoarea adăugată, cu excepția cazului în care aceasta nu se poate recupera în temeiul legislației naționale privind TVA-ul
- cheltuieli privind dezafectarea sau construirea de centrale nucleare

- investițiile care vizează o reducere a emisiilor de gaze cu efect de seră ale activităților enumerate în anexa I la Directiva 2003/87/CE
- cheltuieli privind fabricarea, prelucrarea și comercializarea tutunului și a produselor din tutun
- cheltuieli pentru întreprinderile aflate în dificultate, astfel cum sunt definite în normele Uniunii privind ajutoarele de stat
- investițiile în infrastructura aeroportuară, cu excepția celor legate de protecția mediului sau a celor însoțite de investițiile necesare pentru atenuarea ori reducerea impactului negativ al acestei infrastructuri asupra mediului
- achiziția de echipamente și autovehicule sau mijloace de transport second-hand
- amenzi, penalități, cheltuieli de judecată și cheltuieli de arbitraj

Oirce altă cheltuială poate fi considerată drept cheltuială eligibilă pentru co-finanțare (rambursare în limita stabilită) în cadrul POAT, dacă îndeplinește cumulativ criteriile speciale stabilite de HG nr. 399/2015 pentru cheltuiala respectivă, precum și următoarele criterii generale aplicabile oricărei cheltuieli:

1. Este angajată de către beneficiar și plătită între 1 ianuarie 2014 și 31 decembrie 2023, dacă autoritatea de management nu decide altfel prin contractul/decizia de finanțare.

Prin excepție, cheltuielile efectuate pentru finanțarea cheltuielilor salariale efectuate de instituțiile publice pentru personalul implicat în gestionarea instrumentelor structurale sunt eligibile de la momentul încetării finanțării acestor cheltuieli din POAT 2007-2013.

2. Este însoțită de facturi emise în conformitate cu prevederile legislației naționale sau a statului în care acestea au fost emise ori de alte documente contabile pe baza cărora se înregistrează obligația de plată și de documente justificative privind efectuarea plății și realitatea cheltuielii efectuate, pe baza cărora cheltuielile să poată fi verificate/controlate/auditate, cu respectarea prevederilor art. 131 alin. (2) și (4) din Regulamentul (UE) nr. 1.303/2013.

În cazul cheltuielilor efectuate înainte de data depunerii cererii de finanțare, aceste documente vor face obiectul cererilor de rambursare și se vor transmite după data semnării contractului/deciziei de finanțare, în condițiile prevăzute în cadrul contractului/deciziei de finanțare.

3. Este în conformitate cu prevederile POAT
4. Este în conformitate cu contractul/decizia de finanțare, încheiat între autoritatea de management și beneficiar, cu respectarea art. 65 alin.(11), art. 70, art. 71 art. 125 alin. (1) și art. 140 din Regulamentul (UE) nr. 1303/2013;
5. Este rezonabilă și necesară realizării proiectului
6. Respectă prevederile legislației Uniunii Europene și naționale aplicabile
7. Este înregistrată în contabilitatea beneficiarului, cu respectarea prevederilor art. 67 din Regulamentul (UE) nr. 1.303/2013

Plafoane pentru remunerarea personalului

În aplicarea prevederilor art. 2 alin. (1) lit. e) din HG nr.399/2015, Autoritatea de Management pentru POAT consideră următoarele plafoane rezonabile pentru cheltuielile cu personalul angajat în cadrul proiectului, altul decât funcționarii publici în cazul cărora nivelul de remunerare este stabilit prin lege:

- lei

Nr. crt.	Categorie de personal	Experiența profesională	Nivel de remunerare
A	Echipa de management de proiect		
1	manager proiect	< 5 ani 5 – 10 ani > 10 ani	10.100 11.600 13.400
2	specialist (de ex., responsabil financiar, consilier juridic)	< 3 ani 3 – 7 ani > 7 ani	7.000 8.100 9.300
3	personal suport (de ex., asistent manager)	< 3 ani 3 ani și peste	4.200 5.500
B	Echipa de implementare a proiectului		
1	experți IT	< 5 ani 5 – 10 ani > 10 ani	9.200 10.600 12.200
2	experți activități profesionale, științifice și tehnice, inclusiv cercetare-dezvoltare	< 5 ani 5 – 10 ani > 10 ani	8.400 9.700 11.100
3	personal administrativ și auxiliar	< 3 ani 3 ani și peste	3.700 4.900

Plafoanele prezentate mai sus reprezintă valori maxime care pot fi considerate eligibile de către AM POAT și includ remunerația netă și contribuțiile/taxele aferente (fără contribuțiile angajatorului). Contribuțiile angajatorului reprezintă cheltuieli eligibile dar nu sunt incluse în aceste plafoane maxime de referință.

În cazul în care activitatea zilnică în cadrul proiectului este efectuată parțial, decontarea se va determina în baza retribuției echivalente pe oră, luând ca punct de referință ziua de lucru de opt ore și o medie de 21 de zile lucrătoare pe lună.

Durata timpului de muncă stabilit pentru persoanele angajate trebuie să respecte prevederile Codului Muncii.

Pentru persoanele angajate sunt eligibile inclusiv cheltuielile cu concediul de odihnă corespunzător timpului efectiv lucrat pentru angajator în implementarea proiectului cu respectarea prevederilor Codului Muncii și legislației naționale aplicabile.

Nu sunt eligibile cheltuielile cu concediile medicale efectuate.

Plafoanele menționate mai sus și prevederile aferente se aplică:

- personalului angajat în baza art. 34 alin.(12)-(14) din Legea nr.284/2010 privind salarizarea unitară a personalului plătit din fonduri publice, cu modificările și completările ulterioare
- personalului Agențiilor pentru Dezvoltare Regională
- coordonatorului ITI Delta Dunării și personalului de sprijin al acestuia.

O **listă orientativă de cheltuieli eligibile** se găsește în Anexa 3 la prezentul ghid. Orice cheltuială inclusă în bugetul proiectului trebuie să fie însoțită de justificare prin prisma activităților și obiectivului proiectului. Alte cheltuieli care nu sunt incluse în lista orientativă și care pot fi eligibile conform prevederilor de mai sus pot fi incluse în bugetul proiectului însoțite de asemenea de justificare și încadrate în categoria corespunzătoare de cheltuieli.

SECȚIUNEA III – PLANIFICAREA ANUALĂ A PROIECTELOR

Pentru abordarea coerentă a intervențiilor și asigurarea nevoilor prioritare de asistență tehnică din POAT, **conform mecanismului de aprobare a proiectelor finanțate din POAT 2014-2020 aprobat de CM POAT la reuniune din data de 26 februarie 2015**, va fi stabilit un Plan anual de proiecte ce pot fi primite la finanțare din POAT.

În mod excepțional și numai cu o justificare adecvată, pot fi primite propuneri de proiecte care nu au fost incluse în planul anual, urmând ca AM POAT să procedeze la consultarea membrilor CM POAT prin procedură scrisă privind includerea propunerii în planul anual de proiecte ce pot fi finanțate din POAT.

Pasul 1: Solicitarea anuală a propunerilor (fișelor) de proiecte pentru anul următor

Pentru a iniția planificarea pentru anul următor, **AM POAT va solicita anual potențialilor beneficiari, până în data de 30 septembrie**, propunerile de proiecte pe care intenționează să le depună în anul următor la finanțare din POAT, în formatul prezentat în Anexa 1.

Solicitarea se va face în scris, către conducătorii structurilor/instituțiilor care sunt potențiale beneficiare ale POAT.

Planificarea pentru anul 2015 a fost inițiată de AM POAT în cursul lunii februarie 2015, printr-o scrisoare oficială adresată conducătorilor structurilor/instituțiilor care sunt potențiale beneficiare ale POAT, privind completarea Planului anual de proiecte propuse pentru finanțare.

Pasul 2: Depunerea anuală a propunerilor de proiecte pentru anul următor

Depunerea propunerilor de proiect (Anexa 1) **se poate efectua în perioada 1-30 octombrie a fiecărui an**, pentru anul următor.

Propunerea (fișa) de proiect poate fi depusă:

- prin poștă cu confirmare de primire, la sediul MFE/AM POAT (bd. Ion Mihalache, nr. 15-17, sector 1, cod poștal 011171, București)

SAU

- prin depunere directă la registratura MFE (bd. Ion Mihalache, nr. 15-17, sector 1, cod poștal 011171, București)

SAU

- prin transmitere electronică la adresa de email helpdesk.poat@fonduri-ue.ro.

În cazul proiectelor propuse de OI și principalii beneficiari ai PO Infrastructură Mare și PO Competitivitate, este necesar ca aceștia să obțină avizul Autorității de Management a programului respectiv înainte de depunere.

Pentru anul 2015, procesul de depunere a propunerilor de proiecte este în curs de desfășurare în formatul cuprins în Planul anual de proiecte propuse pentru finanțare și are ca termen final 20 martie 2015.

Pasul 3: Realizarea unei analize și a unei prioritizări a propunerilor primite și elaborarea Planului de proiecte pentru anul următor

Pe baza propunerilor de proiecte primite, **AM POAT va elabora, până la data de 30 noiembrie a fiecărui an**, o analiză și o prioritizare a propunerilor primite și va întocmi Planul de proiecte pentru anul următor.

Propunerile de proiect vor fi supuse analizei privind încadrarea în obiectivele și în bugetul POAT, urmând să fie analizate următoarele aspecte:

I. Aspecte care vor fi urmărite privind propunerile de proiect primite	Explicații
Solicitantul este eligibil în cadrul POAT	Conform solicitanților eligibili identificați în prezentul ghid.
Toate câmpurile din propunerea de proiect sunt completate	Este necesară completarea tuturor câmpurilor cuprinse în formatul propunerii de proiect.
Propunerea de proiect contribuie la atingerea unui obiectiv specific al programului	Contribuția la realizarea obiectivului specific al POAT trebuie să fie clară și coerentă.
Schimbarea pe care proiectul dorește să o aducă	Se urmărește analiza făcută de solicitant și identificarea clară a nevoii de asistență tehnică, precum și modul în care proiectul adresează nevoia identificată.
Bugetul proiectului este realist având în vedere activitățile propuse	Se va realiza o analiză preliminară a bugetului propus în funcție de corelarea activităților cu rezultatele propuse și experiența anterioară privind proiectele de AT derulate de beneficiarul respectiv sau de activități similare din alte proiecte de AT.

În plus, ținând cont de experiența 2007-2013, AM POAT va realiza o scurtă analiză a capacității beneficiarului de a implementa proiecte, din prisma următoarelor aspecte:

II. Aspecte care vor fi urmărite privind capacitatea beneficiarului de a implementa proiecte de AT	Explicații
Proiectele anterioare derulate de beneficiar cu finanțare din POAT (2007-2013 și 2014-2020)	Analiza stadiului proiectelor și a gradului de respectare a calendarelor de implementare și a graficelor de depunere a cererilor de rambursare.
Prezentarea echipei de proiect	Experiența membrilor echipei în derularea de proiecte de asistență tehnică.

ATENȚIE!

Includerea unei propuneri în Planul Anual de proiecte nu garantează obținerea finanțării. Cererea de finanțare trece prin aceleași etape de verificare și evaluare menționate la etapa II, pașii 5-9.

În plus, în cazul în care cererea de finanțare nu este depusă conform planului anual în anul următor elaborării acestuia, nu este inclusă automat în planul anual următor. Este necesară retransmiterea propunerii de proiect și supunerea ei analizei și prioritizării descrise mai sus.

Pasul 4: Stabilirea Planului de proiecte pentru anul următor, în urma consultării CM POAT

AM POAT va consulta membrii CM POAT, până în data de 15 decembrie a fiecărui an, cu privire la Planul de proiecte elaborat de AM POAT pentru anul următor. Consultarea poate fi efectuată prin organizarea unei reuniuni a comitetului sau prin procedură scrisă.

Ținând cont de rezultatul consultărilor din cadrul CM POAT, AM va stabili Planul de proiecte pentru anul următor.

În mod excepțional și numai cu o justificare adecvată a solicitantului, AM POAT poate să primească propuneri de proiecte care nu au fost incluse în planul anual, urmând ca înaintea depunerii cererii de finanțare de către solicitant, să procedeze la consultarea membrilor CM POAT prin procedură scrisă privind includerea propunerii în planul anual de proiecte ce pot fi finanțate din POAT.

SECȚIUNEA IV – DEPUNEREA CERERII DE FINANȚARE

Pasul 5: Pregătirea și completarea cererii de finanțare

Completarea cererii de finanțare în mod clar și coerent va facilita procesul de evaluare. În acest scop, vă rugăm să furnizați informațiile într-o manieră concisă, dar completă, să prezentați date relevante pentru înțelegerea proiectului, să prezentați acțiunile concrete propuse în proiect, indicând clar legătura cu obiectivele și scopul proiectului, să cuantificați pe cât posibil rezultatele, beneficiile și costurile proiectului să prezentați un calendar realist de implementare și o estimare a costurilor cât mai aproape de realitatea pieței.

Completarea cererii de finanțare trebuie să respecte următoarele condiții:

- Redactarea cererii de finanțare va fi în limba română.
- Cererea de finanțare completă trebuie numerotată pe fiecare pagină.
- Cererea de finanțare se va completa într-un singur exemplar original. Se recomandă ca solicitantul să își realizeze un exemplar propriu, complet al dosarului Cererii de finanțare. O copie certificată de Autoritatea de Management pentru POAT a variantei aprobate va fi atașată exemplarului din contractul/decizia de finanțare care va fi înaintat/ă beneficiarului după semnare.
- Cererile completate de mână sau cu ștersături sau modificări nu vor fi acceptate.

Formularul cererii de finanțare este compus dintr-un document Word ce conține secțiunile 1-7 (Anexa 14a), cu excepția punctului 6 – Bugetul proiectului care este un document separat (Anexa 14b) în Excel (cuprinzând 2 foi de calcul și 3 subsecțiuni 6.1, 6.2 și 6.3). Ambele documente trebuie completate și trebuie depuse în integralitate.

Instrucțiuni de completare detaliate sunt furnizate în ambele documente.

În ceea ce privește bugetul proiectului, acesta trebuie să acopere toate costurile eligibile ale proiectului pentru întreaga perioadă de implementare iar descrierea tuturor articolelor trebuie să fie suficient detaliată. De asemenea, costurile unitare trebuie să fie specificate pentru fiecare articol bugetar și să fie estimate în limita celor practicate pe piață. Sumele introduse vor fi exprimate în lei și calculate, prin rotunjire aritmetică la două zecimale.

În elaborarea bugetului proiectului, solicitanții trebuie să aibă în vedere **costurile necesare, indispensabile realizării proiectului**.

În plus, la calcularea valorii eligibile a unei cheltuieli, trebuie să se aibă în vedere legătura directă a acesteia cu proiectul. De exemplu, în cazul proiectelor destinate rambursării cheltuielilor salariale pentru personalul responsabil de coordonarea, gestionarea și controlul FESI, la calculul valorii eligibile se va aplica un procent atunci când personalul respectiv are și alte atribuții decât cele aferente FESI. De asemenea, în cazul proiectelor prin care se urmărește, printre altele, și acoperirea cheltuielilor de funcționare, atunci când personalul structurii eligibile realizează și alte atribuții decât cele legate de obiectivul proiectului, este necesară determinarea valorii eligibile a acestor cheltuieli, prin aplicarea unor procente. În acest sens, o metodologie orientativă pentru calculul diferitelor tipuri de cheltuieli este inclusă în Anexa 3 a prezentului ghid al solicitantului.

Bugetul cererii de finanțare se fundamentează pe următoarele categorii de cheltuieli:

1. Cheltuielile de personal
2. Cheltuielile cu servicii
3. Cheltuieli cu achiziția de active fixe, obiecte de inventar, furnituri de birou, materiale consumabile
4. Cheltuieli generale de administrație
5. Cheltuieli cu amortizarea
6. Alte categorii de cheltuieli

Orice cheltuială inclusă în buget trebuie încadrată într-una din aceste categorii. În acest scop, este necesară consultarea listei orientative a cheltuielilor eligibile pentru Programul Operațional Asistență Tehnică 2014-2020, prevăzută în Anexa 3 din prezentul Ghid.

Totodată, în momentul în care elaborează bugetul, solicitanții trebuie să aibă în vedere eventuale modificări ale prețurilor ce pot surveni de la momentul elaborării și depunerii Cererii de finanțare până la momentul aprobării/încheierii contractelor de achiziție publică subsecvente.

Autoritatea de Management pentru POAT își rezervă dreptul de a întreprinde măsurile necesare pentru a se asigura de rezonabilitatea valorilor cuprinse în bugetele orientative din contractele de finanțare și de a nu lua în considerare, la evaluarea bugetului, costurile nefundamentate / insuficient fundamentate, în asistența financiară nerambursabilă solicitată.

În acest context, solicitanții trebuie să furnizeze, ca anexe la cererea de finanțare, oferte de preț sau alte documente justificative care să susțină prețurile orientative prevăzute în bugete.

Excepție fac proiectele ce își propun finanțarea cheltuielilor de personal efectuate de instituțiile publice pentru personalul implicat în coordonarea, gestionarea și controlul fondurilor ESI, unde bugetul este estimat în baza salariilor acordate conform legislației naționale specifice și unde se solicită anexarea statelor de plată.

Finanțarea proiectului se asigură astfel:

- 85% din valoarea eligibilă a proiectului se asigură din Fondul European de Dezvoltare Regională alocat POAT
- 15% din valoarea eligibilă a proiectului reprezintă contribuție națională și este asigurată astfel:
 - o În întregime de către solicitanți instituții publice

- În întregime de către AM POAT din bugetul de stat, în cazul solicitanților care nu sunt instituții publice, cu excepția cazurilor în care solicitantul este o asociație care este înființată și funcționează în temeiul OG nr.26/2000 cu privire la asociații și fundații, cu modificările și completările ulterioare.
- 2% din valoarea eligibilă a proiectului de către solicitant asociație care este înființată și funcționează în temeiul OG nr.26/2000 cu privire la asociații și fundații, cu modificările și completările ulterioare și 13% de către AM POAT din bugetul de stat.

Modificarea modelului standard (renumerotarea secțiunilor etc.) poate conduce la respingerea Cererii de finanțare pe motiv de nerespectare a criteriilor de admisibilitate.

Modelul standard al cererii de finanțare este disponibil, în mod gratuit, la sediul AM POAT, precum și pe pagina de internet: www.fonduri-UE.ro și www.poat.ro.

În completarea formularului cererii de finanțare, pentru a se asigura de respectarea criteriile de admisibilitate, eligibilitate și evaluare tehnico-financiară, recomandăm consultarea inclusiv a Anexei 10 - Lista de verificare administrativă și a eligibilității și Anexei 11- Listă de evaluare tehnico-financiară.

Dacă în completarea cererii de finanțare intervin modificări privind creșterea bugetului cu mai mult de 20% sau modificarea semnificativă a rezultatelor prevăzute în propunerea de proiect, solicitantul va transmite la AM POAT o justificare adecvată, care va fi supusă consultării CM POAT, urmând să depună cererea de finanțare numai după finalizarea consultării.

La cererea de finanțare completată, se anexează următoarele documente:

	Pentru solicitanții care sunt instituții publice	Pentru solicitanții care nu sunt instituții publice
A. Orice proiect	<ul style="list-style-type: none"> ▪ copia actului care atestă calitatea de reprezentant legal pentru persoana care semnează cererea de finanțare. <ul style="list-style-type: none"> ▪ formularul 98 - Fisă de fundamentare - Proiect propus la finanțare / finanțat din fonduri externe nerambursabile (FEN) postaderare 	<ul style="list-style-type: none"> ▪ actul care demonstrează calitatea de reprezentant legal al solicitantului în copie/ actul de împuternicire autentificat, în original în cazul în care cererea de finanțare nu este semnată de reprezentantul legal al solicitantului, ci de o persoană împuternicită în acest sens. ▪ documentele statutare ale solicitantului, respectiv Actul constitutiv, în copie, împreună cu toate modificările, unde este cazul, Statutul, în copie și, dacă este cazul, Certificatul de înscrisoare în registrul asociațiilor și fundațiilor, în copie.
	<ul style="list-style-type: none"> ▪ listă specimene de semnături pentru certificarea anexelor la cererea de finanțare, conform modelului. ▪ formular de identificare financiară conform modelului (<i>opțional</i>) ▪ grafic estimativ privind depunerea cererilor de rambursare (<i>opțional</i>) 	
B. În plus pe lângă documentele prevăzute la pct. A, în cazul proiectelor pentru care se dorește și rambursarea cheltuielilor cu echipa de proiect	<ul style="list-style-type: none"> ▪ ordinul de numire al echipei de proiect (aprobat pentru membrii echipei nominalizați din cadrul personalului existent al solicitantului) ▪ ștat de plată pentru membrii echipei de proiect nominalizați din cadrul personalului existent al solicitantului 	<ul style="list-style-type: none"> ▪ documentul de constituire a echipei de proiect (aprobat pentru membrii echipei nominalizați din cadrul personalului existent al solicitantului) ▪ ștat de plată pentru membrii echipei de proiect nominalizați din cadrul personalului existent al solicitantului
C. În plus pe lângă documentele prevăzute la pct. A și B, pentru toate proiectele, cu excepția celor pentru finanțarea exclusivă a cheltuielilor de personal	<ul style="list-style-type: none"> ▪ documente suport pentru justificarea bugetului proiectului (oferte de preț, contracte anterioare, etc.) pentru a verifica rezonabilitatea valorilor cuprinse în bugetele orientative prevăzute în cererea de finanțare. ▪ declarație pe propria răspundere privind nedeductibilitatea taxei pe valoarea adăugată aferente cheltuielilor eligibile incluse în bugetul proiectului propus spre finanțare, conform anexei 10 	
D. În plus pe lângă documentele prevăzute la pct. A și B, în cazul proiectelor pentru finanțarea exclusivă a cheltuielilor de personal	<ul style="list-style-type: none"> ▪ organigrama instituției aprobată. ▪ extras din regulamentul de organizare și funcționare aprobat, cu privire la structurile pentru care se solicită rambursare. ▪ ștat de plată. 	Nu este cazul

Copiile trebuie să fie ștampilate de solicitant (reprezentantul legal al solicitantului) cu mențiunea „Conform cu originalul” și semnate de către acesta sau de către persoana împuternicită conform listei anexate cu specimene de semnături.

Documentele marcate *opțional* sunt necesare în vederea întocmirii contractului/deciziei de finanțare. Dacă nu sunt depuse odată cu cererea de finanțare, trebuie înaintate către AM POAT în termen de cel mult 3 zile de la aprobarea proiectului în vederea elaborării și transmiterii spre semnare a contractului/deciziei. Dacă sunt depuse odată cu cererea de finanțare, contractul/decizia de finanțare va fi transmi(ă) spre semnare odată cu aprobarea proiectului.

Pasul 6: Transmiterea cererii de finanțare

Transmiterea cererii se va face în format tipărit.

Documentele mai sus menționate (cererea de finanțare și anexele) vor fi transmise:

- prin poștă, în plic sigilat, în mod recomandat sau prin curier privat sau vor fi înmânate direct cu scrisoare de înaintare a propunerii de proiect semnată de conducătorul instituției/autorității solicitante (o confirmare de primire semnată și datată îi va fi înmănată celui care predă plicul) la registratura AM POAT din: Bulevardul Ion Mihalache nr. 15-17, sector 1, cod poștal 011171, București și va primi un număr de înregistrare (care nu va reprezenta numărul de înregistrare al cererii de finanțare în Registrul Cererilor de Finanțare).
- Plicul (în cazul în care se trimite în plic) sau scrisoarea de înaintare (în cazul în care se depune direct) trebuie să aibă înscrise cel puțin următoarele informații:

1. POAT 2014 – 2020

2. Titlul proiectului.

3. Denumirea instituției solicitante și datele de contact

Foarte important!

- Cererile de finanțare și documentele însoțitoare ale cererii de finanțare transmise prin alte mijloace (de ex.: fax, e-mail) vor fi respinse.

Pentru sprijin în completarea cererii de finanțare se poate solicita asistență Direcției Generale Asistență Tehnică.

Persoana de contact: dna Cristina Pătrășcoiu, șef serviciu

Telefon: 0372.838.854

E-mail: helpdesk.poaat@fonduri-ue.ro

SECȚIUNEA V – VERIFICAREA CERERII DE FINANȚARE ȘI APROBAREA PROIECTELOR FINANȚATE DIN POAT

Procesul de evaluare a proiectului se va derula în 3 pași (în cazul în care există eventuale contestații):

1. Verificarea conformității administrative și a eligibilității
2. Evaluarea tehnică și financiară a proiectului
3. Depunerea și soluționarea eventualelor contestații.

Pasul 7: Verificarea conformității administrative și a eligibilității

Verificarea conformității administrative va urmări, în principal, forma Cererii de finanțare, iar eligibilitatea va urmări încadrarea activităților proiectului în acțiunile eligibile ale POAT și încadrarea solicitantului în lista solicitanților eligibili în cadrul POAT. Un proiect poate fi considerat eligibil dacă solicitantul și activitățile propuse sunt eligibile și dacă este inclus în planul anual de proiecte aprobat în urma consultării Comitetului de Monitorizare pentru POAT.

Acest pas se realizează în termen de 5 zile lucrătoare și presupune completarea de către AM POAT a grilei de verificare a conformității administrative și a eligibilității (Anexa 10 la prezentul Ghid). Cererea de finanțare trebuie să obțină răspunsuri pozitive la toate întrebările menționate în această listă.

În cazul solicitanților instituție publică, în vederea asigurării resurselor necesare proiectului în bugetul instituției, conform Scrisorii – cadru privind contextul macroeconomic și metodologia de elaborare a proiectelor de buget pe anul 2015, este obligatorie completarea formularului Cod 98 – Fișă fundamentare proiect propus la finanțare/finanțat din fonduri externe nerambursabile (FEN) postaderare și, după caz, avizarea acestuia de către autoritatea de management a programului în cadrul căruia se finanțează proiectul. Ordonatorii principali de credite vor avea în vedere la elaborarea programării bugetare propunerile de proiecte/proiectele proprii și propunerile de proiecte/proiectele ordonatorilor secundari/terțiari, în conformitate cu sumele prezentate în *Fișele de fundamentare* ale proiectelor (formularul Cod 98), fișe care vor însoți întotdeauna formularul Cod 23 „FIȘA proiectului finanțat/propus la finanțare în cadrul programelor aferente Politicii de Coeziune a U.E., Politicilor Comune Agricole și de Pescuit, precum și altor facilități și instrumente postaderare”.

Prin urmare, beneficiarii, instituții publice, sunt obligați să completeze formularul Cod 98 și formular Cod 23 și să le înainteze spre avizare AM POAT.

În cazul în care aceste formulare nu au fost avizate de AM POAT înainte de depunerea Cererii de finanțare, solicitantul transmite formularele F98 și F23 către AM POAT împreună cu cererea de finanțare. Urmare avizării, AM POAT transmite exemplarele avizate solicitantului.

În cazul în care aceste formulare au fost avizate de AM POAT înainte de depunerea Cererii de finanțare, solicitantul atașează la cererea de finanțare o copie a formularelor.

În etapa de verificare a conformității administrative și a eligibilității, AM POAT poate cere solicitantului, prin intermediul unei solicitări de clarificări, documente/informații suplimentare privind cererea de finanțare, atunci când constată că acestea lipsesc sau nu sunt suficient de clare și/sau revizuirea cererii de finanțare, dacă este cazul. Poate fi formulat un singur set de clarificări, prin intermediul unei scrisori. Solicitantul va avea posibilitatea de a procura documentația necesară pentru completarea proiectului și de a transmite cererea de finanțare revizuită (dacă este cazul) către AM POAT, în condițiile și în termenul limită precizate în solicitarea de clarificări, dar nu mai mult de 10 zile lucrătoare. În caz contrar, conformitatea administrativă și eligibilitatea Cererii de finanțare se va verifica doar pe baza documentelor existente.

În cazul solicitării de clarificări, verificarea conformității administrative și a eligibilității se suspendă, urmând ca un alt termen de 5 zile lucrătoare să curgă din momentul primirii și înregistrării documentelor solicitate.

Dacă răspunsurile furnizate sunt de natură să modifice informații incluse în cererea de finanțare, solicitantul va transmite împreună cu răspunsul la clarificări și cererea de finanțare revizuită.

Pot exista 2 situații:

1. AM va notifica solicitantul în scris, în termen de 2 zile de la semnarea listei de verificare a conformității administrative și a eligibilității, cu privire la caracterul conform și eligibil al cererii. Totodată, AM POAT comunică rezultatul verificării formularelor financiare F98 și F23, în cazul în care aceste formulare nu au fost transmise înainte de depunerea Cererii de finanțare.
2. Proiectul este declarat neconform sau neeligibil, solicitantul fiind notificat, în scris, în termenul menționat la pct. 1, asupra motivelor respingerii. În acest caz, solicitantul poate formula o contestație conform pasului 9 de mai jos.

Numai cererile de finanțare declarate conforme și eligibile sunt admise în următoarea etapă a procesului de evaluare, cea de evaluare tehnico-financiară.

Întreaga corespondență referitoare la cererea de finanțare va fi inclusă în dosarul proiectului și va fi realizată prin corespondență scrisă sau e-mail.

Pasul 8: Evaluarea tehnică și financiară

Sunt admise în etapa de evaluare tehnică și financiară a proiectului

- Cererile de finanțare care sunt conforme din punct de vedere administrativ și al eligibilității (care au obținut DA la toate criteriile din Grila de verificare a conformității administrative și a eligibilității). Cererile de finanțare admise în această etapă vor intra automat în faza de evaluare tehnică și financiară.
- Cererile de finanțare pentru care au fost depuse contestații după etapa de verificare a conformității administrative și a eligibilității, aceste contestații au fost admise, etapa de verificare a conformității administrative și a eligibilității a fost reluată și au fost declarate admise în urma reluării acestei etape.

Proiectele vor fi evaluate din punct de vedere tehnic și financiar, pe baza următoarelor criterii de evaluare:

- Relevanța, inclusiv coerența activităților cu obiectivele POAT și încadrarea în planul anual de proiecte

- Fezabilitatea, inclusiv capacitatea administrativă, financiară și operațională a beneficiarului de îndeplini condițiile în vederea accesării fondurilor
- Eficacitatea
- Sustenabilitatea proiectului

Criteriile de evaluare tehnică și financiară sunt detaliate în Anexa 11- Grila de evaluare tehnică și financiară la prezentul Ghid.

Evaluarea tehnică și financiară este realizată prin completarea grilei sus menționate, în termen de 10 zile de la data notificării solicitantului eligibil cu privire la caracterul conform din punct de vedere administrativ și al eligibilității al cererii de finanțare.

AM POAT poate recomanda modificarea bugetului proiectului, în sensul reducerii cheltuielilor eligibile atunci când se constată că unele cheltuieli nu îndeplinesc condițiile cumulative prevăzute în HG 399/2015 privind cheltuielile de eligibilitate a cheltuielilor efectuate în cadrul operațiunilor finanțate prin FEDR, FSE și FC 2014-2020.

În această etapă, AM POAT poate cere solicitantului, prin intermediul unei solicitări de clarificări, documente/informații suplimentare privind cererea de finanțare, atunci când constată că acestea lipsesc sau nu sunt suficient de clare și/sau revizuirea cererii de finanțare, dacă este cazul. Poate fi formulat un singur set de clarificări, prin intermediul unei scrisori. Solicitantul va avea posibilitatea de a procura documentația necesară pentru completarea proiectului și de a transmite cererea de finanțare revizuită (dacă este cazul) către AM POAT, în condițiile și în termenul limită precizate în solicitarea de clarificări, dar nu mai mult de 10 zile lucrătoare. În caz contrar, evaluarea tehnică și financiară a Cererii de finanțare se va realiza doar pe baza documentelor existente.

În cazul solicitării de clarificări, verificarea tehnică și financiară se suspendă, urmând ca un alt termen de 10 zile lucrătoare să curgă din momentul primirii și înregistrării documentelor solicitate.

Dacă răspunsurile furnizate sunt de natură să modifice informații incluse în cererea de finanțare, solicitantul va transmite împreună cu răspunsul la clarificări și cererea de finanțare revizuită.

Informarea solicitantului privind rezultatul evaluării tehnice și financiare:

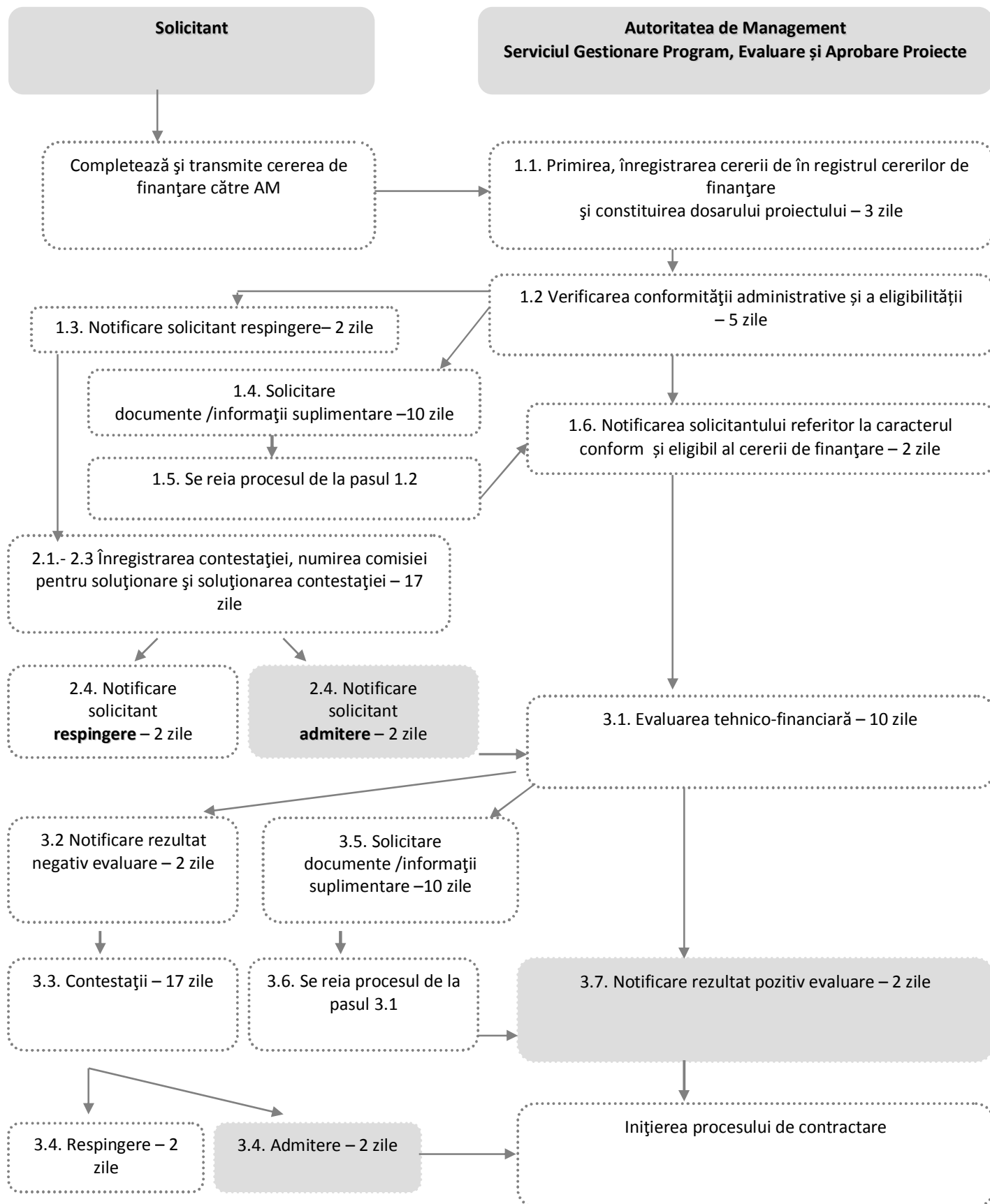
1. În cazul în care cererea de finanțare a obținut răspunsuri pozitive la toate întrebările menționate în grila pentru evaluarea tehnică și financiară (și care sunt aplicabile cererii de finanțare), solicitantul va fi notificat în scris, asupra rezultatului pozitiv al evaluării, în termen de maxim 2 zile de la semnarea listei de evaluare tehnico-financiară. **Această notificare reprezintă aprobarea proiectului la finanțare.**
2. Dacă proiectul nu îndeplinește toate criteriile menționate în această grilă de verificare, respectiv dacă obține cel puțin un răspuns negativ la una dintre întrebările aplicabile cererii de finanțare, solicitantul va fi notificat, în scris, în același termen prevăzut la paragraful precedent, asupra rezultatului negativ al evaluării, respectiv justificarea aferentă. În acest caz, solicitantul poate formula o contestație conform pasului 9 de mai jos.

Întreaga corespondență referitoare la cererea de finanțare va fi inclusă în dosarul proiectului și va fi realizată prin corespondență scrisă sau e-mail.

Schema procesului de evaluare

Perioada normală pentru aprobarea cererii de finanțare este de 22 zile (fără solicitare de informații suplimentare și fără contestații), aceasta putându-se extinde până la 114 zile.

Zilele exprimate în acest grafic sunt considerate a fi zile lucrătoare.



Pasul 9: Depunerea și soluționarea contestațiilor

Solicitantul are drept de contestație împotriva notificării de respingere, atât în faza de verificare a conformității administrative și a eligibilității proiectului, cât și în faza de evaluare tehnico-financiară a proiectului. Contestația trebuie transmisă în termen de 10 zile lucrătoare de la primirea scrisorii de informare privind rezultatul evaluării Cererii de finanțare.

CONTESTAȚIA se formulează în scris și trebuie să cuprindă elemente referitoare la:

- Datele de identitate ale contestatorului
- Obiectul contestației
- Motivarea în fapt și în drept a cererii
- Mijloacele de probă, în măsura în care este posibil
- Semnătura reprezentantului legal al contestatorului sau a persoanei imputernicite de acesta.

Contestația se transmite de către Solicitant prin următoarele modalități:

- prin poștă, în plic sigilat, în mod recomandat (costurile vor fi suportate de solicitant)
- prin curier privat (costurile vor fi suportate de solicitant)
- va fi înmănată direct la registratura AM POAT din: Bulevardul Ion Mihalache nr. 15-17, sector 1, cod poștal 011171, București. În acest caz, va primi un număr de înregistrare și o confirmare de primire semnată și datată îi va fi înmănată celui care predă plicul.

Plicul (în cazul în care se trimite în plic) trebuie să aibă înscrise cel puțin următoarele informații:

- 1. POAT 2014 – 2020**
- 2. Titlul proiectului**
- 3. Denumirea instituției solicitante și datele de contact**

Contestația se soluționează de o comisie numită, la nivelul AM POAT, în termen de 2 zile lucrătoare de la înregistrarea contestației la registratura AM POAT.

Decizia Comisiei de soluționare a contestațiilor poate diferi de decizia Comisiei de evaluare și nu mai poate fi contestată la AM. Decizia Comisiei de soluționare a contestațiilor poate face obiectul căilor de atac potrivit legii contenciosului administrativ.

Comisia este formată din 3 membri (care nu sunt implicați în procesul de evaluare a cererilor de finanțare și/sau nu sunt beneficiari ai proiectului care face obiectul contestației) și un secretar. Președintele fiecărei comisii se desemnează, dintre membrii acesteia, prin actul de constituire al comisiei și are drept de vot egal cu ceilalți 2 membri. Comisia se întrunește în termen de 2 zile de la numire.

Membrii comisiei de soluționare a contestațiilor vor analiza contestația scrisă depusă de beneficiar, probele aduse în susținerea acesteia, în măsura în care beneficiarul a adus aceste probe.

Comisia va admite contestația în situația în care:

1. Sunt admise motivele contestației și proiectul corespunde criteriilor conformității administrative și de eligibilitate;
2. Sunt admise motivele contestației și proiectul corespunde din punct de vedere tehnico – financiar.

Contestația va fi respinsă în următoarele situații:

1. **Contestația este transmisă după termenul de depunere mai sus menționat;**
2. Nu sunt admise motivele contestației și proiectul nu corespunde criteriilor de conformitate administrativă și de eligibilitate;
3. Nu sunt admise motivele contestației și proiectul nu corespunde din punct de vedere tehnico – financiar;
4. Dacă în urma analizării contestației se constată că aceasta nu privește motivele respingerii proiectului.

Deciziile comisiei de soluționare a contestațiilor se iau prin vot, cu votul a două treimi din membrii acesteia. Fiecare dintre membrii comisiei are dreptul la un singur vot. Membrii comisiei de soluționare a contestațiilor nu se pot abține de la vot. Membrul comisiei de soluționare a contestațiilor a cărei opinie este contrară va semna decizia întocmită cu dreptul de a-și exprima separat opinia.

Soluționarea contestației se efectuează fără a cere clarificări contestatorului și ținând cont de informațiile furnizate în Scrisoarea de contestație.

Comisia de soluționare a contestațiilor întocmește un raport, raportul unic de contestație, în care detaliază lucrările desfășurate în vederea soluționării contestației, în 3 exemplare originale.

În termen de 5 zile de la întrunire comisia va soluționa contestația.

Decizia comisiei se va comunica solicitantului printr-o notificare, în termen de 2 zile de la data semnării raportului unic de contestație. **Decizia comisiei este definitivă în sistemul căilor administrative de atac.** În consecință, în cazul admiterii contestației, se va relua etapa de verificare/evaluare a cererii de finanțare al cărei rezultat a fost contestat.

Dacă propunerea de proiect îndeplinește toate cerințele impuse de procesul de evaluare, Serviciul Gestionare Program, Evaluare și Aprobare Proiecte din cadrul AM POAT va întocmi documentele necesare în vederea aprobării finanțării proiectului.

Pentru fiecare proiect finanțat se va semna un contract de finanțare/decizie de finanțare între beneficiari și AM POAT în care vor fi stipulate drepturile, obligațiile și responsabilitățile fiecărei părți. (Anexa 13 - Contract de finanțare/Anexa 12 - Decizie de finanțare).

Tipul de contract încheiat între autoritatea de management și beneficiari se va stabili în funcție de tipul de beneficiari implicați, astfel:

1. Cu instituții din afara Ministerului Fondurilor Europene (MFE): **CONTRACT de finanțare**
2. Cu MFE/structuri din MFE: **DECIZIE de finanțare**

Astfel,

Contract de finanțare este actul juridic încheiat cu instituțiile beneficiare, cu excepția MFE și a structurilor din Ministerul Fondurilor Europene, semnat de Ordonatorul Principal de Credite al AM POAT și reprezentantul legal al beneficiarului.

Decizia de finanțare este actul juridic semnat de Ordonatorul Principal de Credite al AM POAT și Ordonatorul Principal de Credite MFE în vederea aprobării spre finanțare a proiectului depus pentru MFE și/sau pentru structurile beneficiare din cadrul MFE.

În termen de maximum 5 zile de la data transmiterii notificării solicitantului a cărei cerere a fost aprobată, AM POAT pregătește contractul/decizia de finanțare, în 2 exemplare originale, pe care, le trimite beneficiarului care le înregistrează la registratură pentru a fi semnate de către reprezentantul legal.

Beneficiarii MFE și structuri din MFE au termen 5 zile de la înregistrarea deciziei de finanțare la registratura acestora, pentru a semna, după care vor transmite exemplarele originale la registratura AM POAT.

Ceilalți beneficiari au termen 15 zile de la înregistrarea contractului de finanțare la registratura acestora, pentru a semna, după care vor transmite exemplarele originale la registratura AM POAT.

În această perioadă de 15/5 zile, beneficiarul poate transmite către AM POAT propuneri justificate de modificare a contractului/deciziei, caz în care termenul de 15 zile se suspendă, urmând a fi reluat după agreearea unei forme finale a deciziei/contractului și primirea acesteia de la AM POAT.

AM POAT va efectua modificările solicitate de beneficiar dacă acestea sunt justificate și nu contravin prevederilor legislației naționale și comunitare în vigoare în termen de 5 zile de la primirea acestora. Contractul/Decizia modificată va fi retransmisă beneficiarului, urmând ca termenul de 15/5 zile pentru semnare să fie reluat din momentul înregistrării acesteia la beneficiar.

În cazul în care contractul/decizia semnată nu este înregistrată la AM POAT în termen de 15/5 zile lucrătoare de la înregistrarea ei la registratura beneficiarului și nicio comunicare nu a fost primită, beneficiarul va primi o notificare prin care i se va solicita un răspuns cu privire la renunțarea la proiect sau transmiterea contractului/deciziei de finanțare semnată. Neprimirea unui răspuns sau a deciziei/contractului semnat/e în termen de 5 zile va însemna renunțarea la proiect.

După semnare, AM POAT va transmite beneficiarului un original al contractului/deciziei de finanțare semnată și o copie a cererii de finanțare aprobată.

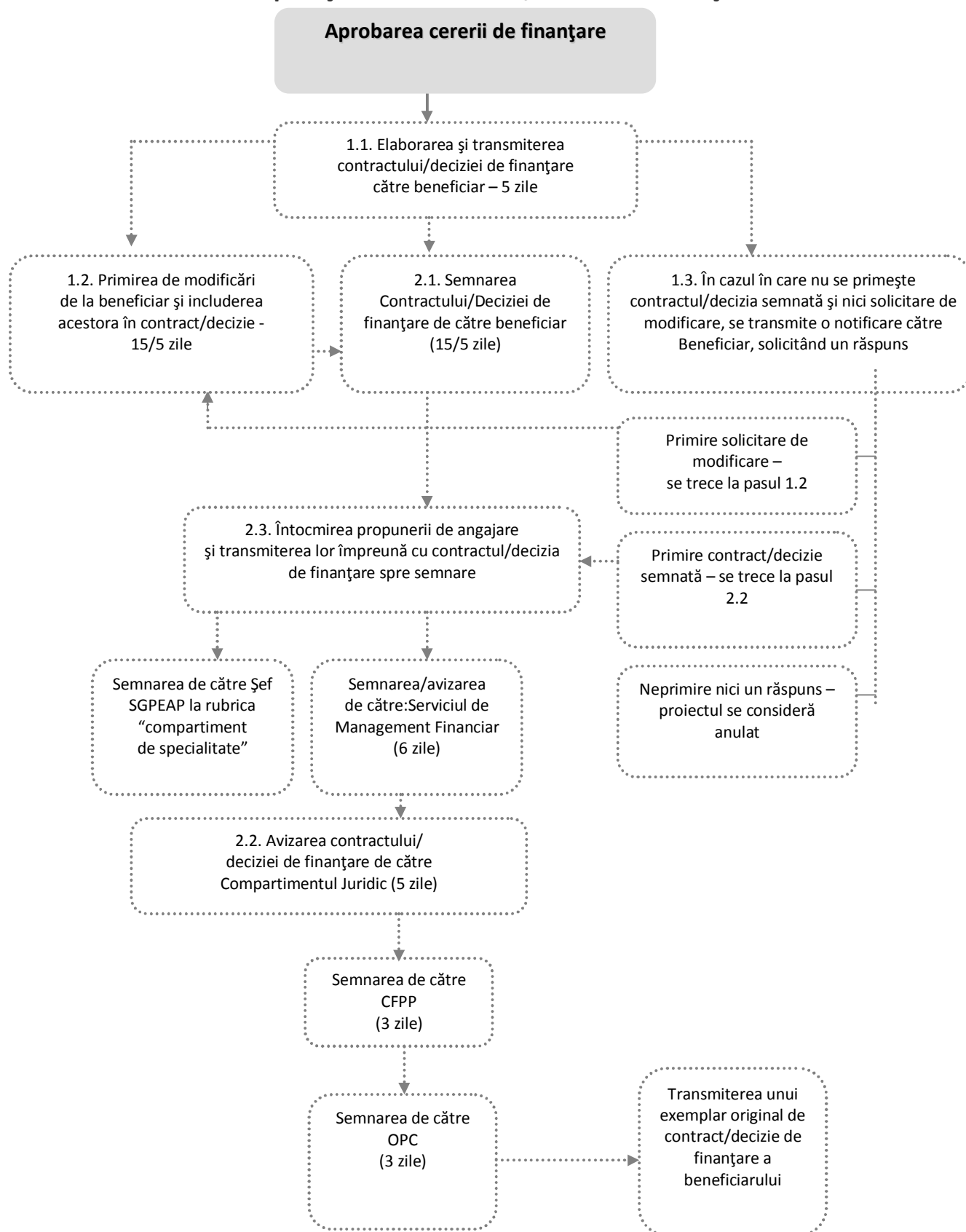
În derularea procesului de contractare, AM POAT poate suspenda procesul în următoarele cazuri:

- Pentru solicitarea punctului de vedere al direcției juridice cu privire la aspecte juridice care apar în contextul procesului de contractare;
- În cazul în care nu sunt credite de angajament suficiente prevăzute în legea bugetului de stat pe anul respectiv întocmirii propunerii de angajare sau această lege nu este adoptată.

În acest caz, AM POAT transmite beneficiarului o notificare în termen de 5 zile lucrătoare de la momentul identificării aspectelor menționate iar după soluționarea problemei respective procesul de contractare este reluat.

Dacă între data transmiterii contractului/deciziei de finanțare spre semnare beneficiarului și data primirii contractului/deciziei de finanțare semnat/e de către beneficiar este o perioadă mai lungă de 3 luni, AM POAT transmite o scrisoare beneficiarului prin care solicită acestuia să confirme dacă datele din cererea de finanțare cu posibil impact financiar rămân valabile sau se modifică, caz în care beneficiarul trebuie să transmită o listă cu aceste modificări.

Graficul de derulare a operațiunii – contractul/decizia de finanțare²



² Prin zile se înțelege zile lucrătoare.

1. Formular propunere de proiect
2. Descrierea indicatorilor POAT
3. Listă orientativă de cheltuieli eligibile
4. Metodologie cheltuieli de funcționare
5. Listă specimene de semnături
6. Formular 98
7. Grafic estimativ de depunere CR
8. Formular identificare financiară solicitant
9. Declarație privind eligibilitatea TVA aferente cheltuielilor ce vor fi efectuate în cadrul proiectului propus spre finanțare din instrumente structurale
10. Grilă de verificare a conformității administrative și eligibilității
11. Grilă de evaluare tehnică și financiară
12. Decizia de finanțare
13. Contractul de finanțare
14. Cererea de finanțare:
 - 14a. Secțiunile 1-5 și 7
 - 14b. Secțiunea 6